

SERVIZIO DI PREVENZIONE E PROTEZIONE ESTERNO DEL COMUNE DI MILANO

Milano 20124 – Viale Tunisia 50; Tel .: 02/48015228 - Fax 02/48024874

e-mail: com.mil.spp@niering.it

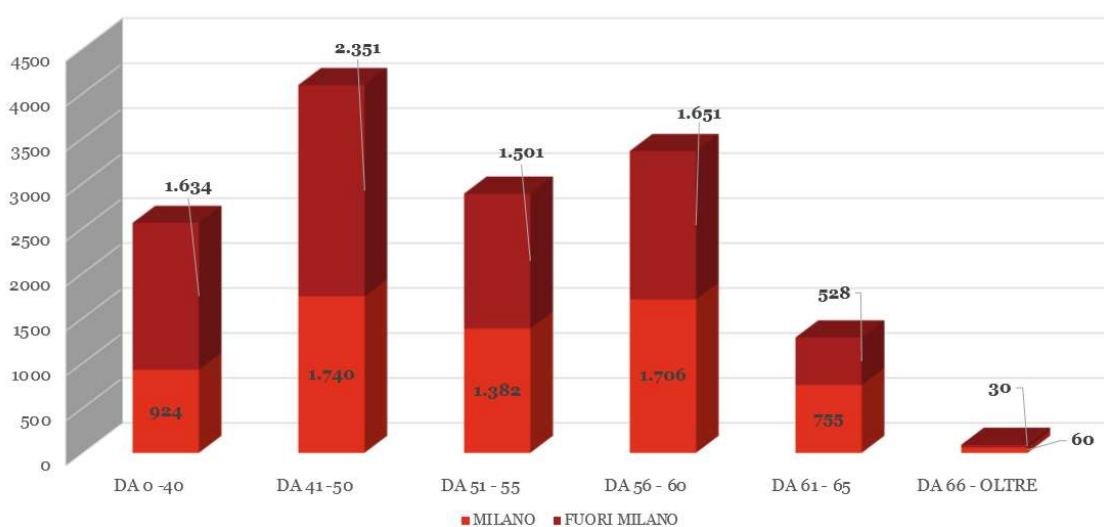
RAGGRUPPAMENTO TEMPORANEO DI IMPRESE

H SAN RAFFAELE RESNATI S.P.A. (MANDATARIA) – FONDAZIONE IRCCS CÀ GRANDA OSPEDALE MAGGIORE POLICLINICO –
NIER INGEGNERIA S.P.A. – NSI NIER SOLUZIONI INFORMATICHE S.R.L. – EMIT ENTE MORALE G. FELTRINELLI PER
L'INCREMENTO DELL'ISTRUZIONE TECNICA – SINTESI SPA (MANDANTI)



Analisi per fascia di età

La distribuzione per fascia di età



SERVIZIO DI PREVENZIONE E PROTEZIONE ESTERNO DEL COMUNE DI MILANO

Milano 20124 – Viale Tunisia 50; Tel .: 02/48015228 - Fax 02/48024874

e-mail: com.mil.spp@niering.it

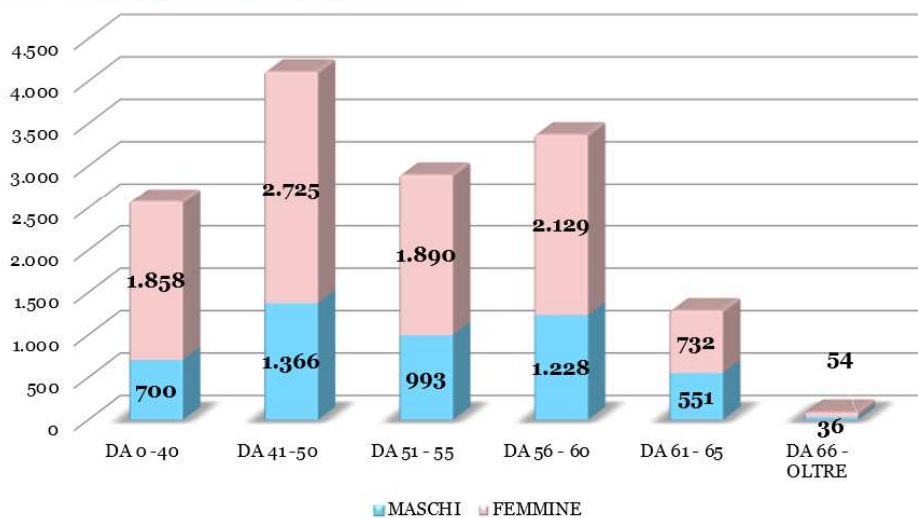
RAGGRUPPAMENTO TEMPORANEO DI IMPRESE

H SAN RAFFAELE RESNATI S.P.A. (MANDATARIA) – FONDAZIONE IRCCS CÀ GRANDA OSPEDALE MAGGIORE POLICLINICO –
NIER INGEGNERIA S.P.A. – NSI NIER SOLUZIONI INFORMATICHE S.R.L. – EMIT ENTE MORALE G. FELTRINELLI PER
L'INCREMENTO DELL'ISTRUZIONE TECNICA – SINTESI SPA (MANDANTI)



Analisi per fascia di età

La distribuzione per genere e fascia di età



SERVIZIO DI PREVENZIONE E PROTEZIONE ESTERNO DEL COMUNE DI MILANO

Milano 20124 – Viale Tunisia 50; Tel .: 02/48015228 - Fax 02/48024874

e-mail: com.mil.spp@niering.it

RAGGRUPPAMENTO TEMPORANEO DI IMPRESE

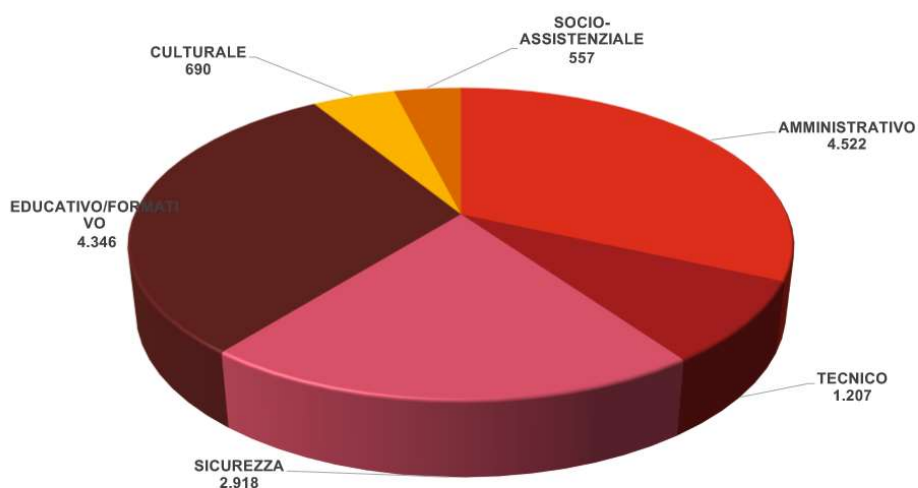
H SAN RAFFAELE RESNATI S.P.A. (MANDATARIA) – FONDAZIONE IRCCS CÀ GRANDA OSPEDALE MAGGIORE POLICLINICO –
NIER INGEGNERIA S.P.A. – NSI NIER SOLUZIONI INFORMATICHE S.R.L. – EMIT ENTE MORALE G. FELTRINELLI PER
L'INCREMENTO DELL'ISTRUZIONE TECNICA – SINTESI SPA (MANDANTI)

↳



Analisi per tipologia di attività

La distribuzione per ambito di attività



RAGGRUPPAMENTO TEMPORANEO DI IMPRESE

H SAN RAFFAELE RESNATI S.P.A. (MANDATARIA) – FONDAZIONE IRCCS CÀ GRANDA OSPEDALE MAGGIORE POLICLINICO –
NIER INGEGNERIA S.P.A. – NSI NIER SOLUZIONI INFORMATICHE S.R.L. – EMIT ENTE MORALE G. FELTRINELLI PER
L'INCREMENTO DELL'ISTRUZIONE TECNICA – SINTESI SPA (MANDANTI)

ALLEGATO 5

12 maggio 2020

COVID-19 - MISURAZIONE DELLA TEMPERATURA ALL'ACCESSO AL LUOGO DI LAVORO

Premesso che il personale,
prima di uscire di casa per recarsi sul luogo di lavoro, **dovrà procedere** a rilevare la propria temperatura corporea e dovrà assolutamente astenersi dall'uscire qualora la temperatura corporea rilevata sia pari o superiore a 37,5 °C.

se rientra da malattia, contatto stretto, ecc. **non potrà riprendere** la prestazione lavorativa se non dopo aver espletato i controlli sanitari necessari;

dovrà presentarsi sul luogo di lavoro con mascherina chirurgica;

si informa che

prima di ogni accesso al luogo di lavoro dovrà essere sottoposto al controllo della temperatura corporea. Se tale temperatura risulterà uguale o superiore ai 37,5°C non sarà consentito l'accesso al luogo di lavoro.

Le persone in tale condizione non potranno accedere ai luoghi di lavoro, dovranno rientrare al proprio domicilio, contattare nel più breve tempo possibile il proprio Medico di Medicina Generale e seguire le sue indicazioni.

Il Comune di Milano

ha previsto la seguente procedura in ordine alla rilevazione della temperatura corporea a tutto il personale, all'utenza e ai fornitori in ingresso nelle sedi di lavoro, unitamente e ad altre misure di prevenzione.

- Per poter accedere alle sedi del Comune di Milano tutti dovranno indossare la mascherina chirurgica e saranno sottoposti al controllo della temperatura corporea ad ogni accesso alla sede comunale compresi i rientri dalla pausa pranzo,

SERVIZIO DI PREVENZIONE E PROTEZIONE ESTERNO DEL COMUNE DI MILANO

Milano 20124 – Viale Tunisia 50; Tel .: 02/48015228 - Fax 02/48024874

e-mail: com.mil.spp@niering.it

RAGGRUPPAMENTO TEMPORANEO DI IMPRESE

H SAN RAFFAELE RESNATI S.P.A. (MANDATARIA) – FONDAZIONE IRCCS CÀ GRANDA OSPEDALE MAGGIORE POLICLINICO –
NIER INGEGNERIA S.P.A. – NSI NIER SOLUZIONI INFORMATICHE S.R.L. – EMIT ENTE MORALE G. FELTRINELLI PER
L'INCREMENTO DELL'ISTRUZIONE TECNICA – SINTESI SPA (MANDANTI)

- Il controllo sarà effettuato all'esterno, o all'interno dell'ingresso, degli edifici da personale appositamente incaricato in ragione delle caratteristiche del sito (Agenti di Polizia Locale, Guardie Giurate, Addetti del servizio di accoglienza, personale in servizio nella sede, Addetti al Primo Soccorso o altro personale) anche in funzione della tipologia di sede, di afflusso di pubblico e fornitori;
- Gli incaricati saranno dotati dei Dispositivi di Protezione Individuale di cui allo specifico successivo punto a);
- la misurazione della temperatura, come detto, sarà effettuata anche nei confronti dell'utenza e dei fornitori che debbano accedere alle sedi e avverrà in prossimità dell'ingresso (ove possibile nell'area immediatamente esterna) o comunque nell'atrio dell'edificio. Lo stesso avverrà per i dipendenti, sempre prima della timbratura, i quali potranno accedere solo con temperatura corporea nella norma;
- Si rammenta, come previsto dall'Ordinanza ministeriale del 23 marzo 2020, la raccomandazione di misurare la propria temperatura corporea prima di recarsi al lavoro e di non uscire nel caso fosse uguale o superiore a 37,5°C.

Per quanto sopra si informa che

- È stato attrezzato uno spazio dedicato, nei pressi degli ingressi, ma distinto dall'ingresso istituzionale, di dimensioni idonee per mantenere la distanza di sicurezza tra operatore e lavoratore;
- L'operatore, addetto alla rilevazione, eseguirà UN TURNO di rilevazioni DELLE TEMPERATURE sino ad un massimo di 3 ore consecutive;
- nelle sedi con maggiore presenza di dipendenti e pubblico potranno essere attivate più postazioni per la rilevazione, anche con linee dedicate ai dipendenti;
- prima di accedere alla misurazione della temperatura il dipendente dovrà igienizzare le mani e dovrà sempre mantenere indossata la mascherina chirurgica;

ISTRUZIONI OPERATIVE

a) Dotazione DPI degli incaricati:

I DPI sono esclusivamente quelli indicati dalle Autorità sanitarie; non si fa riferimento alle disposizioni del TU 81/2008;

- mascherina chirurgica e protezione facciale (oppure mascherina FFP2 ed occhiali protettivi)
- guanti in nitrile

SERVIZIO DI PREVENZIONE E PROTEZIONE ESTERNO DEL COMUNE DI MILANO

Milano 20124 – Viale Tunisia 50; Tel .: 02/48015228 - Fax 02/48024874

e-mail: com.mil.spp@niering.it

RAGGRUPPAMENTO TEMPORANEO DI IMPRESE

H SAN RAFFAELE RESNATI S.P.A. (MANDATARIA) – FONDAZIONE IRCCS CÀ GRANDA OSPEDALE MAGGIORE POLICLINICO –
NIER INGEGNERIA S.P.A. – NSI NIER SOLUZIONI INFORMATICHE S.R.L. – EMIT ENTE MORALE G. FELTRINELLI PER
L'INCREMENTO DELL'ISTRUZIONE TECNICA – SINTESI SPA (MANDANTI)

b) Vestizione e svestizione degli incaricati:

- **Indossare la mascherina:** è importante seguire alcune regole per indossare, rimuovere e smaltire in modo corretto una mascherina., altrimenti questo dispositivo invece di proteggere può diventare una fonte di infezione a causa dei germi che potrebbero depositarsi sopra.

- prima di indossare la mascherina, lavarsi le mani con acqua e sapone o con una soluzione alcolica
- coprirsi bocca e naso con la mascherina assicurandosi che sia integra e che aderisca bene al volto
- evitare di toccare la mascherina mentre si indossa, se si tocca, lavarsi le mani
- quando la mascherina diventa umida, sostituirla con una nuova e non riutilizzarla; in quanto maschere mono-uso
- togliere la mascherina prendendola dall'elastico e non toccarne la parte anteriore
- gettarla immediatamente in un sacchetto chiuso e lavarsi le mani

- Indossare i guanti:

- lavare e asciugare le mani prima di indossare i guanti
- indossare i guanti immediatamente prima di eseguire le procedure e rimuoverli al termine
- lavare sempre le mani dopo la rimozione dei guanti
- evitare il più possibile l'utilizzo continuativo dello stesso paio di guanti
- indossare il guanto della giusta misura

c) Igiene delle mani:

Per l'igiene delle mani il Ministero della Salute raccomanda innanzitutto di usare una soluzione alcolica, acqua e sapone andrebbero invece utilizzati solo in caso di mani visibilmente sporche. Una corretta igiene delle mani richiede che si dedichi all'operazione:

- non meno di 40-60 secondi con acqua e sapone;
- non meno di 20-30 secondi con soluzione alcolica

d) Smaltimento dei DPI:

I rifiuti vanno inseriti in un sacchetto di politene, chiuso ermeticamente e a sua volta inserito in un altro sacchetto. dopo la chiusura ermetica del sacchetto esterno procedere allo smaltimento come raccolta indifferenziata

e) Caratteristiche del termometro

utilizzo di termometro che non necessita il contatto diretto (per es. a modalità infrarosso -

SERVIZIO DI PREVENZIONE E PROTEZIONE ESTERNO DEL COMUNE DI MILANO

Milano 20124 – Viale Tunisia 50; Tel .: 02/48015228 - Fax 02/48024874

e-mail: com.mil.spp@niering.it

RAGGRUPPAMENTO TEMPORANEO DI IMPRESE

H SAN RAFFAELE RESNATI S.P.A. (MANDATARIA) – FONDAZIONE IRCCS CÀ GRANDA OSPEDALE MAGGIORE POLICLINICO –
NIER INGEGNERIA S.P.A. – NSI NIER SOLUZIONI INFORMATICHE S.R.L. – EMIT ENTE MORALE G. FELTRINELLI PER
L'INCREMENTO DELL'ISTRUZIONE TECNICA – SINTESI SPA (MANDANTI)

Termoscanner) e applicando le istruzioni che accompagnano il dispositivo

f) Modalità rilevazione delle temperature

La misurazione avverrà da parte dell'operatore incaricato, in posizione eretta e con termometro elettronico a distanza, preferibilmente alla base del collo;

Le persone in attesa di misurazione dovranno mantenere rigorosamente la distanza di sicurezza dalle altre persone di almeno un metro;

Alle persone prive di mascherina sarà categoricamente vietato l'accesso;

Se le mascherine indossate fossero sporche o deteriorate, la persona sarà invitata ad uscire, ad allontanarsi dalle persone in attesa e cambiare la mascherina che sarà in questo caso fornita dal Comune di Milano;

La mascherina dovrà essere indossata anche da minori, anziani e persone portatrici di disabilità.

Se la prima misurazione presentasse delle anomalie (temperatura inferiore a 36°), sarà ripetuta trascorsi almeno 5 minuti dalla prima misurazione;

Se tale temperatura risulterà superiore, o uguale, ai 37,5°, non sarà consentito l'accesso alle sedi comunali. le persone in tale condizione, come sopra anticipato saranno allontanate e invitate a contattare nel più breve tempo possibile il proprio medico di medicina generale e seguire le sue indicazioni, organizzando in proprio il rientro;

se durante la giornata lavorativa il dipendente dovesse rilevare un'alterazione della propria temperatura dovrà immediatamente avvisare il proprio Datore di lavoro che allerverà l'addetto di primo soccorso per la rilevazione della temperatura corporea, ove necessario. Se si confermerà una temperatura pari o superiore a 37.5 gradi, il dipendente dovrà rientrare immediatamente al proprio domicilio.

Il DL valuterà se necessaria una sanificazione dei locali occupati dal dipendente allontanato dal servizio.

In tal caso procederà a richiederla tempestivamente all'indirizzo RUcontratti@comune.milano.it; Se la situazione del dipendente si presentasse particolarmente grave (insufficienza respiratoria) l'addetto di primo soccorso provvederà a chiamare un mezzo di soccorso.

Registrazione della temperatura e modalità di comunicazione della rilevazione al Lavoratore e al Datore di Lavoro

- rilevare il dato senza registrare temperature inferiori a 37,5°C in quanto non ostacolano l'accesso in azienda
- rilevare il dato e registrare temperature quando pari o superiori a 37,5°C in quanto la

SERVIZIO DI PREVENZIONE E PROTEZIONE ESTERNO DEL COMUNE DI MILANO

Milano 20124 – Viale Tunisia 50; Tel .: 02/48015228 - Fax 02/48024874

e-mail: com.mil.spp@niering.it

RAGGRUPPAMENTO TEMPORANEO DI IMPRESE

H SAN RAFFAELE RESNATI S.P.A. (MANDATARIA) – FONDAZIONE IRCCS CÀ GRANDA OSPEDALE MAGGIORE POLICLINICO –
NIER INGEGNERIA S.P.A. – NSI NIER SOLUZIONI INFORMATICHE S.R.L. – EMIT ENTE MORALE G. FELTRINELLI PER
L'INCREMENTO DELL'ISTRUZIONE TECNICA – SINTESI SPA (MANDANTI)

norma specifica che “è possibile identificare l'interessato e registrare il superamento della soglia di temperatura solo qualora il dipendente ne faccia richiesta per documentare le ragioni che hanno impedito l'accesso ai locali aziendali”

Registrazione della temperatura per utenza e fornitori

La registrazione della temperatura in questo caso non è prevista.

ALLEGATO 6

Protocollo di accordo per la prevenzione e la sicurezza dei dipendenti pubblici in ordine all'emergenza sanitaria da “Covid-19”

Premesso che: il “Protocollo condiviso di regolazione delle misure per il contrasto e il contenimento della diffusione del virus Covid-19 negli ambienti di lavoro” sottoscritto il 14 marzo 2020 reca misure e soluzioni organizzative per la sicurezza dei lavoratori del settore privato che sono pienamente in linea con le indicazioni fornite alle pubbliche amministrazioni con la direttiva n. 2 del 12 marzo 2020 del Ministro per la Pubblica amministrazione e ne condividono l'impostazione di fondo, secondo cui la modalità di lavoro ordinaria è il lavoro agile; la crisi epidemiologica da Covid-19 in corso ha imposto l'assunzione di azioni tempestive, destinate ad avere efficacia sino al termine dello stato emergenziale, che devono essere orientate alla massima uniformità e caratterizzate da coerenza di comportamenti; è necessario che ogni amministrazione garantisca la piena attuazione delle indicazioni fornite con la richiamata direttiva n. 2/2020 e con la circolare n. 2 del 1° aprile 2020 del Ministro per la Pubblica Amministrazione, limitando al minimo indispensabile la presenza negli uffici e adottando ogni idonea misura per la tutela della salute del proprio personale; in tale contesto, partendo dall'assunto che tutte le pubbliche amministrazioni rappresentano insostituibile supporto vitale per l'organizzazione del Paese e per il rilancio economico dello stesso nonché uno strumento di equità e imparzialità per garantire a tutta la nazione servizi efficienti e puntuali, vanno promosse rapidamente in tutte le realtà del lavoro pubblico misure volte ad evitare il contagio da Covid-19 contemperando le esigenze di tutela della salute dei cittadini/utenti e cittadini/dipendenti, limitandone al massimo ogni spostamento e le occasioni di assembramento, con la garanzia di erogazione dei servizi ritenuti essenziali e indifferibili nell'attuale situazione di emergenza;

come stabilito dal DPCM 11 marzo 2020, le pubbliche amministrazioni di cui all'articolo 1, comma 2, del decreto legislativo 30 marzo 2001 n. 165 assicurano lo svolgimento in via ordinaria delle prestazioni lavorative in forma agile del proprio personale dipendente, anche in deroga agli accordi individuali e agli obblighi informativi di cui agli articoli da 18 a 23 della legge 22 maggio 2017, n. 81; come stabilito dal DPCM 22 marzo 2020, le attività dell'amministrazione pubblica non differibili e che riguardano l'effettuazione di servizi pubblici essenziali non sono tra quelle sospese; il Ministro per la Pubblica Amministrazione e le organizzazioni sindacali CGIL, CISL e

SERVIZIO DI PREVENZIONE E PROTEZIONE ESTERNO DEL COMUNE DI MILANO

Milano 20124 – Viale Tunisia 50; Tel. : 02/48015228 - Fax 02/48024874

e-mail: com.mil.spp@niering.it**RAGGRUPPAMENTO TEMPORANEO DI IMPRESE**

H SAN RAFFAELE RESNATI S.P.A. (MANDATARIA) – FONDAZIONE IRCCS CÀ GRANDA OSPEDALE MAGGIORE POLICLINICO –
NIER INGEGNERIA S.P.A. – NSI NIER SOLUZIONI INFORMATICHE S.R.L. – EMIT ENTE MORALE G. FELTRINELLI PER
L'INCREMENTO DELL'ISTRUZIONE TECNICA – SINTESI SPA (MANDANTI)

UIL, maggiormente rappresentative nelle pubbliche amministrazioni: ritengono fondamentale promuovere orientamenti comuni e condivisi per agevolare tutte le amministrazioni pubbliche, nell'estesa adozione di modalità organizzative di lavoro agile e piani di sicurezza anti-contagio; sottoscrivono il presente Protocollo, per quanto non espressamente previsto dalla normativa vigente, dai CCNL dei comparti e delle aree di contrattazione, nonché in coerenza con quanto previsto dalla direttiva n. 2/2020 e dalla circolare n. 2/2020 del Ministro per la pubblica amministrazione, dal DPCM 11 marzo 2020 e dal DPCM 22 marzo 2020, al fine di promuovere e agevolare il ricorso a misure necessarie a contenere la diffusione del contagio, mettere in sicurezza gli ambienti di lavoro e di accesso al pubblico e contestualmente garantire la continuità dei servizi e i livelli retributivi dei pubblici dipendenti che li prestano.

In particolare, nei limiti di propria competenza e nel rispetto della normativa vigente, in considerazione dell'attuale stato di emergenza, le parti convengono: 1. sulla opportunità, per il periodo di emergenza, che le amministrazioni promuovano modalità di comunicazione e confronto con le rappresentanze sindacali sui punti del presente protocollo al fine di condividere informazioni e azioni volte a contemperare la necessità di tutela del personale e dell'utenza, con quella di garantire l'erogazione di servizi pubblici essenziali e indifferibili; 2. sulla necessità di rimodulazione dell'organizzazione del lavoro e degli uffici che consenta di ridurre la presenza del personale e dell'utenza: a tal fine, anche con il ricorso alle modalità di cui al punto 1, le attività delle pubbliche amministrazioni sono ordinariamente svolte con modalità di lavoro agile; le amministrazioni prevedono piani di turnazione o rotazione dei dipendenti che non incidano sugli aspetti retributivi; stabiliscono orari di ingresso e uscita scaglionati dei dipendenti e dell'eventuale utenza in modo da evitare il più possibile contatti nelle zone comuni; 3. sulla necessità di garantire, ai fini della prosecuzione dell'attività amministrativa, le più opportune condizioni di salubrità e sicurezza degli ambienti di lavoro in cui le attività debbono essere svolte in presenza del personale; 4. che, laddove la capacità organizzativa delle amministrazioni e la natura della prestazione da erogare lo permetta, anche le attività e i servizi indifferibili sono il più possibile uniformemente resi da remoto, in modalità di lavoro agile o attraverso servizi informatici o telefonici e, laddove non possibile, l'erogazione di servizi al pubblico sia svolta con appuntamenti cadenzati in sede prevedendo che il personale, per adempiere alle proprie attività lavorative, sia dotato di adeguati DPI (dispositivi di protezione individuale) previsti dalla normativa e secondo le disposizioni delle competenti autorità in relazione alla specificità dei comparti e delle attività stesse, e che, nell'ambito della autonomia organizzativa, siano implementate azioni di sicurezza, anche di misura analoga a quelle riportate dal Protocollo condiviso di regolamentazione delle misure per il contrasto e il contenimento della diffusione del virus Covid-19 negli ambienti di lavoro; 5. che, in linea con quanto recato dalla richiamata circolare n. 2/2020, qualora non sia possibile ricorrere alle forme di lavoro agile, le amministrazioni, fermo restando l'eventuale ricorso alle ferie pregresse maturate fino al 31 dicembre 2019, ai congedi o ad analoghi istituti qualora previsti dai CCNL vigenti, nonché, ove richiesto dai dipendenti, dei congedi parentali straordinari previsti a garanzia delle cure genitoriali da prestare, possono ricorrere, nelle modalità previste dai vigenti CCNL, al collocamento in attività di formazione in remoto utilizzando pacchetti formativi individuati dal datore di lavoro. Le amministrazioni ricorrono motivatamente all'esonero dal servizio così come previsto dall'articolo 87, comma 3, del decreto legge n. 18/2020, al fine di salvaguardare la retribuzione complessiva di quei lavoratori costretti ad assentarsi per evenienze strettamente correlate all'eccezionalità della pandemia da Covid-19; 6. sulla necessità di armonizzare le indicazioni di tutte le pubbliche amministrazioni in merito alla estensione dei permessi retribuiti di

SERVIZIO DI PREVENZIONE E PROTEZIONE ESTERNO DEL COMUNE DI MILANO

Milano 20124 – Viale Tunisia 50; Tel .: 02/48015228 - Fax 02/48024874

e-mail: com.mil.spp@niering.it

RAGGRUPPAMENTO TEMPORANEO DI IMPRESE

H SAN RAFFAELE RESNATI S.P.A. (MANDATARIA) – FONDAZIONE IRCCS CÀ GRANDA OSPEDALE MAGGIORE POLICLINICO –
NIER INGEGNERIA S.P.A. – NSI NIER SOLUZIONI INFORMATICHE S.R.L. – EMIT ENTE MORALE G. FELTRINELLI PER
L'INCREMENTO DELL'ISTRUZIONE TECNICA – SINTESI SPA (MANDANTI)

cui all'articolo 33, commi 3 e 6, della legge n. 104/1992, conformandosi alla Circolare n.° 45 del 25/03/2020 in relazione alla fruizione dei permessi retribuiti e alla fruizione cumulata degli stessi, laddove il lavoratore sia titolare di altro permesso 104 per assistere un secondo familiare, chiarendo così che anche gli ulteriori 12 giorni sono cumulabili quindi nella misura di 24 giorni complessivi aggiunti ai 6 di permesso mensili già riconosciuti in tal caso; 7. sull'importanza di contingentare l'accesso agli spazi comuni, mense, aree di attesa, con la previsione di una ventilazione o aerazione continua dei locali stessi, di un tempo ridotto di sosta all'interno di tali spazi e con il mantenimento della distanza di sicurezza di almeno 1 metro tra le persone che li occupano; 8. sulla necessità di assicurare la pulizia giornaliera e la sanificazione periodica dei locali, degli ambienti, delle postazioni di lavoro e delle aree comuni e di attesa dell'utenza; 9. sull'esigenza di procedere, laddove si verifichi un caso di positività al COVID-19 di un dipendente o di eventuale cittadino/utente che ha avuto recente accesso agli spazi di un'amministrazione, alla chiusura della stessa amministrazione per almeno 24 ore ai fini dello svolgimento delle operazioni di pulizia e sanificazione dei locali interessati secondo quanto previsto dalla circolare n. 5443 del 22 febbraio 2020 del Ministero della Salute nonché alla loro ventilazione e all'adozione di tutte le misure prescritte in caso di esposizione al contagio; 10. sulla garanzia, in caso di isolamento momentaneo dovuto al superamento della soglia di temperatura o al pervenire di sintomi riconducibili al COVID-19, alla riservatezza e alla dignità del lavoratore interessato dalla misura preventiva. Tali garanzie peraltro devono essere riconosciute anche nel caso in cui il lavoratore comunichi all'ufficio responsabile del personale di aver avuto, al di fuori del contesto lavorativo, contatti con soggetti risultati positivi al COVID-19;

Le amministrazioni di cui all'articolo 1, comma 2, del decreto legislativo 30 marzo 2001 n. 165, ferme restando le specifiche disposizioni adottate nel rispetto della propria autonomia e degli ambiti di competenza, promuovono l'adozione del presente protocollo. Le parti, al fine di assicurare l'adeguamento dell'organizzazione dei servizi e del lavoro al rispetto delle norme emanate nel corso dello stato di emergenza sanitaria da Covid-19, e di promuovere il confronto a tale livello con riguardo agli aspetti del presente protocollo, monitorano periodicamente l'applicazione della presente intesa ai fini della applicazione della stessa, anche attraverso segnalazioni all'Ispettorato per la Funzione pubblica, che provvederà ad aggiornare le parti in maniera costante e continuativa sugli esiti delle segnalazioni ricevute.

Roma, 3 aprile 2020

RAGGRUPPAMENTO TEMPORANEO DI IMPRESE

H SAN RAFFAELE RESNATI S.P.A. (MANDATARIA) – FONDAZIONE IRCCS CÀ GRANDA OSPEDALE MAGGIORE POLICLINICO –
NIER INGEGNERIA S.P.A. – NSI NIER SOLUZIONI INFORMATICHE S.R.L. – EMIT ENTE MORALE G. FELTRINELLI PER
L'INCREMENTO DELL'ISTRUZIONE TECNICA – SINTESI SPA (MANDANTI)

PROTOCOLLO CONDIVISO DI REGOLAMENTAZIONE DELLE MISURE PER IL CONTRASTO E IL CONTENIMENTO DELLA DIFFUSIONE DEL VIRUS COVID-19 NEGLI AMBIENTI DI LAVORO

14 marzo 2020

Oggi, sabato 14 marzo 2020, è stato sottoscritto il “Protocollo condiviso di regolazione delle misure per il contrasto e il contenimento della diffusione del virus Covid-19 negli ambienti di lavoro”. Il Protocollo è stato sottoscritto su invito del Presidente del Consiglio dei ministri, del Ministro dell'economia, del Ministro del lavoro e delle politiche sociali, del Ministro dello sviluppo economico e del Ministro della salute, che hanno promosso l'incontro tra le parti sociali, in attuazione della misura, contenuta all'articolo 1, comma primo, numero 9), del decreto del Presidente del Consiglio dei ministri 11 marzo 2020, che - in relazione alle attività professionali e alle attività produttive - raccomanda intese tra organizzazioni datoriali e sindacali. Il Governo favorisce, per quanto di sua competenza, la piena attuazione del Protocollo.

Premessa

Il documento, tenuto conto di quanto emanato dal Ministero della Salute, contiene linee guida condivise tra le Parti per agevolare le imprese nell'adozione di protocolli di sicurezza anti-contagio, ovverosia Protocollo di regolamentazione per il contrasto e il contenimento della diffusione del virus COVID 19 negli ambienti di lavoro.

La prosecuzione delle attività produttive può infatti avvenire solo in presenza di condizioni che assicurino alle persone che lavorano adeguati livelli di protezione.

Pertanto le Parti convengono sin da ora il possibile ricorso agli ammortizzatori sociali, con la conseguente riduzione o sospensione dell'attività lavorativa, al fine di permettere alle imprese di tutti i settori di applicare tali misure e la conseguente messa in sicurezza del luogo di lavoro.

Unitamente alla possibilità per l'azienda di ricorrere al lavoro agile e gli ammortizzatori sociali, soluzioni organizzative straordinarie, le parti intendono favorire il contrasto e il contenimento della diffusione del virus.

È obiettivo prioritario coniugare la prosecuzione delle attività produttive con la garanzia di condizioni di salubrità e sicurezza degli ambienti di lavoro e delle modalità lavorative. Nell'ambito di tale obiettivo, si può prevedere anche la riduzione o la sospensione temporanea delle attività.

In questa prospettiva potranno risultare utili, per la rarefazione delle presenze dentro i luoghi di lavoro, le misure urgenti che il Governo intende adottare, in particolare in tema di ammortizzatori sociali per tutto il territorio nazionale. Ferma la necessità di dover adottare rapidamente un Protocollo di regolamentazione per il contrasto e il contenimento della diffusione del virus che preveda procedure e regole di condotta, va favorito il confronto preventivo con le rappresentanze sindacali presenti nei luoghi di lavoro, e per le piccole imprese le rappresentanze territoriali come previsto dagli accordi interconfederali, affinché ogni misura adottata possa essere condivisa e resa più efficace dal contributo di esperienza delle persone che lavorano, in particolare degli RLS e degli RLST, tenendo conto della specificità di ogni singola realtà produttiva e delle situazioni territoriali.

SERVIZIO DI PREVENZIONE E PROTEZIONE ESTERNO DEL COMUNE DI MILANO

Milano 20124 – Viale Tunisia 50; Tel .: 02/48015228 - Fax 02/48024874

e-mail: com.mil.spp@niering.it

RAGGRUPPAMENTO TEMPORANEO DI IMPRESE

H SAN RAFFAELE RESNATI S.P.A. (MANDATARIA) – FONDAZIONE IRCCS CÀ GRANDA OSPEDALE MAGGIORE POLICLINICO – NIER INGEGNERIA S.P.A. – NSI NIER SOLUZIONI INFORMATICHE S.R.L. – EMIT ENTE MORALE G. FELTRINELLI PER L'INCREMENTO DELL'ISTRUZIONE TECNICA – SINTESI SPA (MANDANTI)

PROTOCOLLO CONDIVISO DI REGOLAMENTAZIONE PER IL CONTENIMENTO DELLA DIFFUSIONE DEL COVID – 19

L'obiettivo del presente protocollo condiviso di regolamentazione è fornire indicazioni operative finalizzate a incrementare, negli ambienti di lavoro non sanitari, l'efficacia delle misure precauzionali di contenimento adottate per contrastare l'epidemia di COVID-19. Il COVID-19 rappresenta un rischio biologico generico, per il quale occorre adottare misure uguali per tutta la popolazione. Il presente protocollo contiene, quindi, misure che seguono la logica della precauzione e seguono e attuano le prescrizioni del legislatore e le indicazioni dell'Autorità sanitaria.

Fatti salvi tutti gli obblighi previsti dalle disposizioni emanate per il contenimento del COVID-19 e premesso che il DPCM dell'11 marzo 2020 prevede l'osservanza fino al 25 marzo 2020 di misure restrittive nell'intero territorio nazionale, specifiche per il contenimento del COVID – 19 e che per le attività di produzione tali misure raccomandano:

- sia attuato il massimo utilizzo da parte delle imprese di modalità di lavoro agile per le attività che possono essere svolte al proprio domicilio o in modalità a distanza; • siano incentivate le ferie e i congedi retribuiti per i dipendenti nonché gli altri strumenti previsti dalla contrattazione collettiva;
- siano sospese le attività dei reparti aziendali non indispensabili alla produzione; • assumano protocolli di sicurezza anti-contagio e, laddove non fosse possibile rispettare la distanza interpersonale di un metro come principale misura di contenimento, con adozione di strumenti di protezione individuale; • siano incentivate le operazioni di sanificazione nei luoghi di lavoro, anche utilizzando a tal fine forme di ammortizzatori sociali; • per le sole attività produttive si raccomanda altresì che siano limitati al massimo gli spostamenti all'interno dei siti e contingentato l'accesso agli spazi comuni; • si favoriscono, limitatamente alle attività produttive, intese tra organizzazioni datoriali e sindacali;
- per tutte le attività non sospese si invita al massimo utilizzo delle modalità di lavoro agile si stabilisce che

le imprese adottano il presente protocollo di regolamentazione all'interno dei propri luoghi di lavoro, oltre a quanto previsto dal suddetto decreto, applicano le ulteriori misure di precauzione di seguito elencate - da integrare con altre equivalenti o più incisive secondo le peculiarità della propria organizzazione, previa consultazione delle rappresentanze sindacali aziendali - per tutelare la salute delle persone presenti all'interno dell'azienda e garantire la salubrità dell'ambiente di lavoro.

1-INFORMAZIONE

- L'azienda, attraverso le modalità più idonee ed efficaci, informa tutti i lavoratori e chiunque entri in azienda circa le disposizioni delle Autorità, consegnando e/o affiggendo all'ingresso e nei luoghi maggiormente visibili dei locali aziendali, appositi depliant informativi
- In particolare, le informazioni riguardano
 - o l'obbligo di rimanere al proprio domicilio in presenza di febbre (oltre 37.5°) o altri sintomi influenzali e di chiamare il proprio medico di famiglia e l'autorità sanitaria
 - o la consapevolezza e l'accettazione del fatto di non poter fare ingresso o di poter permanere in azienda e di doverlo dichiarare tempestivamente laddove, anche successivamente all'ingresso, sussistano le condizioni di pericolo (sintomi di influenza, temperatura, provenienza da zone a

SERVIZIO DI PREVENZIONE E PROTEZIONE ESTERNO DEL COMUNE DI MILANO

Milano 20124 – Viale Tunisia 50; Tel. : 02/48015228 - Fax 02/48024874

e-mail: com.mil.spp@niering.it

RAGGRUPPAMENTO TEMPORANEO DI IMPRESE

H SAN RAFFAELE RESNATI S.P.A. (MANDATARIA) – FONDAZIONE IRCCS CÀ GRANDA OSPEDALE MAGGIORE POLICLINICO – NIER INGEGNERIA S.P.A. – NSI NIER SOLUZIONI INFORMATICHE S.R.L. – EMIT ENTE MORALE G. FELTRINELLI PER L'INCREMENTO DELL'ISTRUZIONE TECNICA – SINTESI SPA (MANDANTI)

rischio o contatto con persone positive al virus nei 14 giorni precedenti, etc) in cui i provvedimenti dell'Autorità impongono di informare il medico di famiglia e l'Autorità sanitaria e di rimanere al proprio domicilio

o l'impegno a rispettare tutte le disposizioni delle Autorità e del datore di lavoro nel fare accesso in azienda (in particolare, mantenere la distanza

di sicurezza, osservare le regole di igiene delle mani e tenere comportamenti corretti sul piano dell'igiene)

o l'impegno a informare tempestivamente e responsabilmente il datore di lavoro della presenza di qualsiasi sintomo influenzale durante l'espletamento della prestazione lavorativa, avendo cura di rimanere ad adeguata distanza dalle persone presenti

2-MODALITA' DI INGRESSO IN AZIENDA

- Il personale, prima dell'accesso al luogo di lavoro potrà essere sottoposto al controllo della temperatura corporea . Se tale temperatura risulterà superiore ai 1 37,5°, non sarà consentito l'accesso ai luoghi di lavoro. Le persone in tale condizione - nel rispetto delle indicazioni riportate in nota - saranno momentaneamente isolate e fornite di mascherine non dovranno recarsi al Pronto Soccorso e/o nelle infermerie di sede, ma dovranno contattare nel più breve tempo possibile il proprio medico curante e seguire le sue indicazioni

- Il datore di lavoro informa preventivamente il personale, e chi intende fare ingresso in azienda, della preclusione dell'accesso a chi, negli ultimi 14 giorni,

La rilevazione in tempo reale della temperatura corporea costituisce un trattamento di dati personali e, pertanto, deve avvenire ai sensi della disciplina privacy vigente. A tal fine si suggerisce di: 1) rilevare la temperatura e non registrare il dato acquisto. È possibile identificare l'interessato e registrare il superamento della soglia di temperatura solo qualora sia necessario a documentare le ragioni che hanno impedito l'accesso ai locali aziendali; 2) fornire l'informativa sul trattamento dei dati personali. Si ricorda che l'informativa può omettere le informazioni di cui l'interessato è già in possesso e può essere fornita anche oralmente. Quanto ai contenuti dell'informativa, con riferimento alla finalità del trattamento potrà essere indicata la prevenzione dal contagio da COVID-19 e con riferimento alla base giuridica può essere indicata l'implementazione dei protocolli di sicurezza anti-contagio ai sensi dell'art. art. 1, n. 7, lett. d) del DPCM 11 marzo 2020 e con riferimento alla durata dell'eventuale conservazione dei dati si può far riferimento al termine dello stato d'emergenza; 3) definire le misure di sicurezza e organizzative adeguate a proteggere i dati. In particolare, sotto il profilo organizzativo, occorre individuare i soggetti preposti al trattamento e fornire loro le istruzioni necessarie. A tal fine, si ricorda che i dati possono essere trattati esclusivamente per finalità di prevenzione dal contagio da COVID-19 e non devono essere diffusi o comunicati a terzi al di fuori delle specifiche previsioni normative (es. in caso di richiesta da parte dell'Autorità sanitaria per la ricostruzione della filiera degli eventuali "contatti stretti di un lavoratore risultato positivo al COVID-19); 4) in caso di isolamento momentaneo dovuto al superamento della soglia di temperatura, assicurare modalità tali da garantire la riservatezza e la dignità del lavoratore. Tali garanzie devono essere assicurate anche nel caso in cui il lavoratore comunichi all'ufficio responsabile del personale di aver avuto, al di fuori del contesto aziendale, contatti con soggetti risultati positivi al COVID-19 e nel caso di allontanamento del lavoratore che durante l'attività lavorativa sviluppi febbre e sintomi di infezione respiratoria e dei suoi colleghi (v. infra).

SERVIZIO DI PREVENZIONE E PROTEZIONE ESTERNO DEL COMUNE DI MILANO

Milano 20124 – Viale Tunisia 50; Tel .: 02/48015228 - Fax 02/48024874

e-mail: com.mil.spp@niering.it**RAGGRUPPAMENTO TEMPORANEO DI IMPRESE**

H SAN RAFFAELE RESNATI S.P.A. (MANDATARIA) – FONDAZIONE IRCCS CÀ GRANDA OSPEDALE MAGGIORE POLICLINICO –
NIER INGEGNERIA S.P.A. – NSI NIER SOLUZIONI INFORMATICHE S.R.L. – EMIT ENTE MORALE G. FELTRINELLI PER
L'INCREMENTO DELL'ISTRUZIONE TECNICA – SINTESI SPA (MANDANTI)

abbia avuto contatti con soggetti risultati positivi al COVID-19 o provenga da zone a rischio secondo le indicazioni dell'OMS 2 • Per questi casi si fa riferimento al Decreto legge n. 6 del 23/02/2020, art. 1, lett. h) e i)

3-MODALITA' DI ACCESSO DEI FORNITORI ESTERNI

- Per l'accesso di fornitori esterni individuare procedure di ingresso, transito e uscita, mediante modalità, percorsi e tempistiche predefinite, al fine di ridurre le occasioni di contatto con il personale in forza nei reparti/uffici coinvolti
- Se possibile, gli autisti dei mezzi di trasporto devono rimanere a bordo dei propri mezzi: non è consentito l'accesso agli uffici per nessun motivo. Per le necessarie attività di approntamento delle attività di carico e scarico, il trasportatore dovrà attenersi alla rigorosa distanza di un metro
- Per fornitori/trasportatori e/o altro personale esterno individuare/installare servizi igienici dedicati, prevedere il divieto di utilizzo di quelli del personale dipendente e garantire una adeguata pulizia giornaliera
- Va ridotto, per quanto possibile, l'accesso ai visitatori; qualora fosse necessario l'ingresso di visitatori esterni (impresa di pulizie, manutenzione...), gli stessi dovranno sottostare a tutte le regole aziendali, ivi comprese quelle per l'accesso ai locali aziendali di cui al precedente paragrafo 2
- Ove presente un servizio di trasporto organizzato dall'azienda va garantita e rispettata la sicurezza dei lavoratori lungo ogni spostamento.

Qualora si richieda il rilascio di una dichiarazione attestante la non provenienza dalle zone a rischio epidemiologico e 2 l'assenza di contatti, negli ultimi 14 giorni, con soggetti risultati positivi al COVID-19, si ricorda di prestare attenzione alla disciplina sul trattamento dei dati personali, poiché l'acquisizione della dichiarazione costituisce un trattamento dati. A tal fine, si applicano le indicazioni di cui alla precedente nota n. 1 e, nello specifico, si suggerisce di raccogliere solo i dati necessari, adeguati e pertinenti rispetto alla prevenzione del contagio da COVID-19. Ad esempio, se si richiede una dichiarazione sui contatti con persone risultate positive al COVID-19, occorre astenersi dal richiedere informazioni aggiuntive in merito alla persona risultata positiva. Oppure, se si richiede una dichiarazione sulla provenienza da zone a rischio epidemiologico, è necessario astenersi dal richiedere informazioni aggiuntive in merito alle specificità dei luoghi.

- le norme del presente Protocollo si estendono alle aziende in appalto che possono organizzare sedi e cantieri permanenti e provvisori all'interno dei siti e delle aree produttive

4-PULIZIA E SANIFICAZIONE IN AZIENDA

- l'azienda assicura la pulizia giornaliera e la sanificazione periodica dei locali, degli ambienti, delle postazioni di lavoro e delle aree comuni e di svago
- nel caso di presenza di una persona con COVID-19 all'interno dei locali aziendali, si procede alla pulizia e sanificazione dei suddetti secondo le disposizioni della circolare n. 5443 del 22 febbraio 2020 del Ministero della Salute nonché alla loro ventilazione
- occorre garantire la pulizia a fine turno e la sanificazione periodica di tastiere, schermi touch, mouse con adeguati detergenti, sia negli uffici, sia nei reparti produttivi

SERVIZIO DI PREVENZIONE E PROTEZIONE ESTERNO DEL COMUNE DI MILANO

Milano 20124 – Viale Tunisia 50; Tel .: 02/48015228 - Fax 02/48024874

e-mail: com.mil.spp@niering.it

RAGGRUPPAMENTO TEMPORANEO DI IMPRESE

H SAN RAFFAELE RESNATI S.P.A. (MANDATARIA) – FONDAZIONE IRCCS CÀ GRANDA OSPEDALE MAGGIORE POLICLINICO –
NIER INGEGNERIA S.P.A. – NSI NIER SOLUZIONI INFORMATICHE S.R.L. – EMIT ENTE MORALE G. FELTRINELLI PER
L'INCREMENTO DELL'ISTRUZIONE TECNICA – SINTESI SPA (MANDANTI)

- l'azienda in ottemperanza alle indicazioni del Ministero della Salute secondo le modalità ritenute più opportune, può organizzare interventi particolari/periodici di pulizia ricorrendo agli ammortizzatori sociali (anche in deroga)

5-PRECAUZIONI IGIENICHE PERSONALI

- è obbligatorio che le persone presenti in azienda adottino tutte le precauzioni igieniche, in particolare per le mani
- l'azienda mette a disposizione idonei mezzi detergenti per le mani
- è raccomandata la frequente pulizia delle mani con acqua e sapone

6-DISPOSITIVI DI PROTEZIONE INDIVIDUALE

- l'adozione delle misure di igiene e dei dispositivi di protezione individuale indicati nel presente Protocollo di Regolamentazione è fondamentale e, vista l'attuale situazione di emergenza, è evidentemente legata alla disponibilità in commercio. Per questi motivi:
 - a. le mascherine dovranno essere utilizzate in conformità a quanto previsto dalle indicazioni dell'Organizzazione mondiale della sanità.
 - b. data la situazione di emergenza, in caso di difficoltà di approvvigionamento e alla sola finalità di evitare la diffusione del virus, potranno essere utilizzate mascherine la cui tipologia corrisponda alle indicazioni dall'autorità sanitaria
 - c. è favorita la preparazione da parte dell'azienda del liquido detergente secondo le indicazioni dell'OMS (https://www.who.int/gpsc/5may/Guide_to_Local_Production.pdf)
- qualora il lavoro imponga di lavorare a distanza interpersonale minore di un metro e non siano possibili altre soluzioni organizzative è comunque necessario l'uso delle mascherine, e altri dispositivi di protezione (guanti, occhiali, tute, cuffie, camici, ecc...) conformi alle disposizioni delle autorità scientifiche e sanitarie.

7. GESTIONE SPAZI COMUNI (MENSA, SPOGLIATOI, AREE FUMATORI, DISTRIBUTORI DI BEVANDE E/O SNACK...)

- l'accesso agli spazi comuni, comprese le mense aziendali, le aree fumatori e gli spogliatoi è contingentato, con la previsione di una ventilazione continua dei locali, di un tempo ridotto di sosta all'interno di tali spazi e con il mantenimento della distanza di sicurezza di 1 metro tra le persone che li occupano.
- occorre provvedere alla organizzazione degli spazi e alla sanificazione degli spogliatoi per lasciare nella disponibilità dei lavoratori luoghi per il deposito degli indumenti da lavoro e garantire loro idonee condizioni igieniche sanitarie.
- occorre garantire la sanificazione periodica e la pulizia giornaliera, con appositi detergenti dei locali mensa, delle tastiere dei distributori di bevande e snack.

8-ORGANIZZAZIONE AZIENDALE (TURNAZIONE, TRASFERTE E SMART WORK, RIMODULAZIONE DEI LIVELLI PRODUTTIVI)

In riferimento al DPCM 11 marzo 2020, punto 7, limitatamente al periodo della emergenza dovuta al COVID-19, le imprese potranno, avendo a riferimento quanto previsto dai CCNL e favorendo così le intese con le rappresentanze sindacali aziendali:

- disporre la chiusura di tutti i reparti diversi dalla produzione o, comunque, di quelli dei quali è possibile il funzionamento mediante il ricorso allo smart work, o comunque a distanza

SERVIZIO DI PREVENZIONE E PROTEZIONE ESTERNO DEL COMUNE DI MILANO

Milano 20124 – Viale Tunisia 50; Tel. : 02/48015228 - Fax 02/48024874

e-mail: com.mil.spp@niering.it

RAGGRUPPAMENTO TEMPORANEO DI IMPRESE

H SAN RAFFAELE RESNATI S.P.A. (MANDATARIA) – FONDAZIONE IRCCS CÀ GRANDA OSPEDALE MAGGIORE POLICLINICO –
NIER INGEGNERIA S.P.A. – NSI NIER SOLUZIONI INFORMATICHE S.R.L. – EMIT ENTE MORALE G. FELTRINELLI PER
L'INCREMENTO DELL'ISTRUZIONE TECNICA – SINTESI SPA (MANDANTI)

- Si può procedere ad una rimodulazione dei livelli produttivi
 - assicurare un piano di turnazione dei dipendenti dedicati alla produzione con l'obiettivo di diminuire al massimo i contatti e di creare gruppi autonomi, distinti e riconoscibili
 - utilizzare lo smart working per tutte quelle attività che possono essere svolte presso il domicilio o a distanza nel caso vengano utilizzati ammortizzatori sociali, anche in deroga, valutare sempre la possibilità di assicurare che gli stessi riguardino l'intera compagine aziendale, se del caso anche con opportune rotazioni
- a. utilizzare in via prioritaria gli ammortizzatori sociali disponibili nel rispetto degli istituti contrattuali (par, rol, banca ore) generalmente finalizzati a consentire l'astensione dal lavoro senza perdita della retribuzione
- nel caso l'utilizzo degli istituti di cui al punto c) non risulti sufficiente, si utilizzeranno i periodi di ferie arretrati e non ancora fruiti
 - sono sospese e annullate tutte le trasferte/viaggi di lavoro nazionali e internazionali, anche se già concordate o organizzate

9- GESTIONE ENTRATA E USCITA DEI DIPENDENTI

- Si favoriscono orari di ingresso/uscita scaglionati in modo da evitare il più possibile contatti nelle zone comuni (ingressi, spogliatoi, sala mensa)
- dove è possibile, occorre dedicare una porta di entrata e una porta di uscita da questi locali e garantire la presenza di detergenti segnalati da apposite indicazioni

10-SPOSTAMENTI INTERNI, RIUNIONI, EVENTI INTERNI E FORMAZIONE

- Gli spostamenti all'interno del sito aziendale devono essere limitati al minimo indispensabile e nel rispetto delle indicazioni aziendali
- non sono consentite le riunioni in presenza. Laddove le stesse fossero connotate dal carattere della necessità e urgenza, nell'impossibilità di collegamento a distanza, dovrà essere ridotta al minimo la partecipazione necessaria e, comunque, dovranno essere garantiti il distanziamento interpersonale e un'adeguata pulizia/ areazione dei locali
- sono sospesi e annullati tutti gli eventi interni e ogni attività di formazione in modalità in aula, anche obbligatoria, anche se già organizzati; è comunque possibile, qualora l'organizzazione aziendale lo permetta, effettuare la formazione a distanza, anche per i lavoratori in smart work
- Il mancato completamento dell'aggiornamento della formazione professionale e/ o abilitante entro i termini previsti per tutti i ruoli/funzioni aziendali in materia di salute e sicurezza nei luoghi di lavoro, dovuto all'emergenza in corso e quindi per causa di forza maggiore, non comporta l'impossibilità a continuare lo svolgimento dello specifico ruolo/funzione (a titolo esemplificativo: l'addetto all'emergenza, sia antincendio, sia primo soccorso, può continuare ad intervenire in caso di necessità; il carrellista può continuare ad operare come carrellista)

11-GESTIONE DI UNA PERSONA SINTOMATICA IN AZIENDA

- nel caso in cui una persona presente in azienda sviluppi febbre e sintomi di infezione respiratoria quali la tosse, lo deve dichiarare immediatamente all'ufficio del personale, si dovrà procedere al suo isolamento in base alle disposizioni dell'autorità sanitaria e a quello degli altri presenti dai locali, l'azienda procede immediatamente ad avvertire le autorità sanitarie competenti e i numeri di emergenza per il COVID-19 forniti dalla Regione o dal Ministero della Salute

SERVIZIO DI PREVENZIONE E PROTEZIONE ESTERNO DEL COMUNE DI MILANO

Milano 20124 – Viale Tunisia 50; Tel .: 02/48015228 - Fax 02/48024874

e-mail: com.mil.spp@niering.it

RAGGRUPPAMENTO TEMPORANEO DI IMPRESE

H SAN RAFFAELE RESNATI S.P.A. (MANDATARIA) – FONDAZIONE IRCCS CÀ GRANDA OSPEDALE MAGGIORE POLICLINICO –
NIER INGEGNERIA S.P.A. – NSI NIER SOLUZIONI INFORMATICHE S.R.L. – EMIT ENTE MORALE G. FELTRINELLI PER
L'INCREMENTO DELL'ISTRUZIONE TECNICA – SINTESI SPA (MANDANTI)

- l'azienda collabora con le Autorità sanitarie per la definizione degli eventuali “contatti stretti” di una persona presente in azienda che sia stata riscontrata positiva al tampone COVID-19. Ciò al fine di permettere alle autorità di applicare le necessarie e opportune misure di quarantena. Nel periodo dell'indagine, l'azienda potrà chiedere agli eventuali possibili contatti stretti di lasciare cautelativamente lo stabilimento, secondo le indicazioni dell'Autorità sanitaria

12-SORVEGLIANZA SANITARIA/MEDICO COMPETENTE/RLS

- La sorveglianza sanitaria deve proseguire rispettando le misure igieniche contenute nelle indicazioni del Ministero della Salute (cd. decalogo)
- vanno privilegiate, in questo periodo, le visite preventive, le visite a richiesta e le visite da rientro da malattia
- la sorveglianza sanitaria periodica non va interrotta, perché rappresenta una ulteriore misura di prevenzione di carattere generale: sia perché può intercettare possibili casi e sintomi sospetti del contagio, sia per l'informazione e la formazione che il medico competente può fornire ai lavoratori per evitare la diffusione del contagio
- nell'integrare e proporre tutte le misure di regolamentazione legate al COVID-19 il medico competente collabora con il datore di lavoro e le RLS/RLST.
- Il medico competente segnala all'azienda situazioni di particolare fragilità e patologie attuali o pregresse dei dipendenti e l'azienda provvede alla loro tutela nel rispetto della privacy il medico competente applicherà le indicazioni delle Autorità Sanitarie

13-AGGIORNAMENTO DEL PROTOCOLLO DI REGOLAMENTAZIONE

- È costituito in azienda un Comitato per l'applicazione e la verifica delle regole del protocollo di regolamentazione con la partecipazione delle rappresentanze sindacali aziendali e del RLS.

ALLEGATO

PROTOCOLLO MINISTERIALE COVID-19

AMBIENTI DI LAVORO

24 APRILE 2020

**Protocollo condiviso di regolamentazione delle misure
per il contrasto e il contenimento della diffusione del virus Covid-19 negli
ambienti di lavoro**

24 aprile 2020

Oggi, venerdì 24 aprile 2020, è stato integrato il “*Protocollo condiviso di regolazione delle misure per il contrasto e il contenimento della diffusione del virus Covid-19 negli ambienti di lavoro*” sottoscritto il 14 marzo 2020 su invito del Presidente del Consiglio dei ministri, del Ministro dell’economia, del Ministro del lavoro e delle politiche sociali, del Ministro dello sviluppo economico e del Ministro della salute, che avevano promosso l’incontro tra le parti sociali, in attuazione della misura, contenuta all’articolo 1, comma primo, numero 9), del decreto del Presidente del Consiglio dei ministri 11 marzo 2020, che - in relazione alle attività professionali e alle attività produttive - raccomanda intese tra organizzazioni datoriali e sindacali.

Il Governo favorisce, per quanto di sua competenza, la piena attuazione del Protocollo.

Premessa

Il documento, tenuto conto dei vari provvedimenti del Governo e, da ultimo, del DPCM 10 aprile 2020, nonché di quanto emanato dal Ministero della Salute, contiene linee guida condivise tra le Parti per agevolare le imprese nell’adozione di protocolli di

sicurezza anti-contagio, ovverosia Protocollo di regolamentazione per il contrasto e il contenimento della diffusione del virus COVID 19 negli ambienti di lavoro.

La prosecuzione delle attività produttive può infatti avvenire solo in presenza di condizioni che assicurino alle persone che lavorano adeguati livelli di protezione. La mancata attuazione del Protocollo che non assicuri adeguati livelli di protezione determina la sospensione dell'attività fino al ripristino delle condizioni di sicurezza.

Pertanto le Parti convengono sin da ora il possibile ricorso agli ammortizzatori sociali, con la conseguente riduzione o sospensione dell'attività lavorativa, al fine di permettere alle imprese di tutti i settori di applicare tali misure e la conseguente messa in sicurezza del luogo di lavoro.

Unitamente alla possibilità per l'azienda di ricorrere al lavoro agile e gli ammortizzatori sociali, soluzioni organizzative straordinarie, le parti intendono favorire il contrasto e il contenimento della diffusione del virus.

È obiettivo prioritario coniugare la prosecuzione delle attività produttive con la garanzia di condizioni di salubrità e sicurezza degli ambienti di lavoro e delle modalità lavorative. Nell'ambito di tale obiettivo, si può prevedere anche la riduzione o la sospensione temporanea delle attività.

In questa prospettiva potranno risultare utili, per la rarefazione delle presenze dentro i luoghi di lavoro, le misure urgenti che il Governo intende adottare, in particolare in tema di ammortizzatori sociali per tutto il territorio nazionale.

Ferma la necessità di dover adottare rapidamente un Protocollo di regolamentazione per il contrasto e il contenimento della diffusione del virus che preveda procedure e regole di condotta, va favorito il confronto preventivo con le rappresentanze sindacali presenti nei luoghi di lavoro, e per le piccole imprese le rappresentanze territoriali come previsto dagli accordi interconfederali, affinché ogni misura adottata possa essere condivisa e resa più efficace dal contributo di esperienza delle persone che lavorano, in particolare degli RLS e degli RLST, tenendo conto della specificità di ogni singola realtà produttiva e delle situazioni territoriali.

PROTOCOLLO CONDIVISO DI REGOLAMENTAZIONE PER IL
CONTENIMENTO DELLA DIFFUSIONE DEL COVID – 19

L'obiettivo del presente protocollo condiviso di regolamentazione è fornire indicazioni operative finalizzate a incrementare, negli ambienti di lavoro non sanitari, l'efficacia delle misure precauzionali di contenimento adottate per contrastare l'epidemia di COVID-19. Il COVID-19 rappresenta un rischio biologico generico, per il quale occorre adottare misure uguali per tutta la popolazione. Il presente protocollo contiene, quindi, misure che seguono la logica della precauzione e seguono e attuano le prescrizioni del legislatore e le indicazioni dell'Autorità sanitaria.

Fatti salvi tutti gli obblighi previsti dalle disposizioni emanate per il contenimento del
COVID-19 e
premessò che

il DPCM dell'11 marzo 2020 prevede l'osservanza fino al 25 marzo 2020 di misure restrittive nell'intero territorio nazionale, specifiche per il contenimento del COVID – 19 e che per le attività di produzione tali misure raccomandano:

- sia attuato il massimo utilizzo da parte delle imprese di modalità di lavoro agile per le attività che possono essere svolte al proprio domicilio o in modalità a distanza;
- siano incentivate le ferie e i congedi retribuiti per i dipendenti nonché gli altri strumenti previsti dalla contrattazione collettiva;
- siano sospese le attività dei reparti aziendali non indispensabili alla produzione;
- assumano protocolli di sicurezza anti-contagio e, laddove non fosse possibile rispettare la distanza interpersonale di un metro come principale misura di contenimento, con adozione di strumenti di protezione individuale;
- siano incentivate le operazioni di sanificazione nei luoghi di lavoro, anche utilizzando a tal fine forme di ammortizzatori sociali;
- per le sole attività produttive si raccomanda altresì che siano limitati al massimo gli spostamenti all'interno dei siti e contingentato l'accesso agli spazi comuni;
- si favoriscono, limitatamente alle attività produttive, intese tra organizzazioni datoriali e sindacali;
- per tutte le attività non sospese si invita al massimo utilizzo delle modalità di lavoro agile

si stabilisce che

le imprese adottano il presente protocollo di regolamentazione all'interno dei propri luoghi di lavoro, oltre a quanto previsto dal suddetto decreto, applicano le ulteriori misure di precauzione di seguito elencate - da integrare con altre equivalenti o più

incisive secondo le peculiarità della propria organizzazione, previa consultazione delle rappresentanze sindacali aziendali - per tutelare la salute delle persone presenti all'interno dell'azienda e garantire la salubrità dell'ambiente di lavoro.

1-INFORMAZIONE

- L'azienda, attraverso le modalità più idonee ed efficaci, informa tutti i lavoratori e chiunque entri in azienda circa le disposizioni delle Autorità, consegnando e/o affiggendo all'ingresso e nei luoghi maggiormente visibili dei locali aziendali, appositi *depliants* informativi
- In particolare, le informazioni riguardano
 - l'obbligo di rimanere al proprio domicilio in presenza di febbre (oltre 37.5°) o altri sintomi influenzali e di chiamare il proprio medico di famiglia e l'autorità sanitaria
 - la consapevolezza e l'accettazione del fatto di non poter fare ingresso o di poter permanere in azienda e di doverlo dichiarare tempestivamente laddove, anche successivamente all'ingresso, sussistano le condizioni di pericolo (sintomi di influenza, temperatura, provenienza da zone a rischio o contatto con persone positive al virus nei 14 giorni precedenti, etc) in cui i provvedimenti dell'Autorità impongono di informare il medico di famiglia e l'Autorità sanitaria e di rimanere al proprio domicilio
 - l'impegno a rispettare tutte le disposizioni delle Autorità e del datore di lavoro nel fare accesso in azienda (in particolare, mantenere la distanza di sicurezza, osservare le regole di igiene delle mani e tenere comportamenti corretti sul piano dell'igiene)
 - l'impegno a informare tempestivamente e responsabilmente il datore di lavoro della presenza di qualsiasi sintomo influenzale durante l'espletamento della prestazione lavorativa, avendo cura di rimanere ad adeguata distanza dalle persone presenti

L'azienda fornisce una informazione adeguata sulla base delle mansioni e dei contesti lavorativi, con particolare riferimento al complesso delle misure adottate cui il personale

deve attenersi in particolare sul corretto utilizzo dei DPI per contribuire a prevenire ogni possibile forma di diffusione di contagio.

2-MODALITA' DI INGRESSO IN AZIENDA

- Il personale, prima dell'accesso al luogo di lavoro potrà essere sottoposto al controllo della temperatura corporea¹. Se tale temperatura risulterà superiore ai 37,5°, non sarà consentito l'accesso ai luoghi di lavoro. Le persone in tale condizione - nel rispetto delle indicazioni riportate in nota - saranno momentaneamente isolate e fornite di mascherine non dovranno recarsi al Pronto Soccorso e/o nelle infermerie di sede, ma dovranno contattare nel più breve tempo possibile il proprio medico curante e seguire le sue indicazioni
- Il datore di lavoro informa preventivamente il personale, e chi intende fare ingresso in azienda, della preclusione dell'accesso a chi, negli ultimi 14 giorni, abbia avuto contatti con soggetti risultati positivi al COVID-19 o provenga da zone a rischio secondo le indicazioni dell'OMS¹

¹ La rilevazione in tempo reale della temperatura corporea costituisce un trattamento di dati personali e, pertanto, deve avvenire ai sensi della disciplina privacy vigente. A tal fine si suggerisce di: 1) rilevare a temperatura e non registrare il dato acquisto. È possibile identificare l'interessato e registrare il superamento della soglia di temperatura solo qualora sia necessario a documentare le ragioni che hanno impedito l'accesso ai locali aziendali; 2) fornire l'informativa sul trattamento dei dati personali. Si ricorda che l'informativa può omettere le informazioni di cui l'interessato è già in possesso e può essere fornita anche oralmente. Quanto ai contenuti dell'informativa, con riferimento alla finalità del trattamento potrà essere indicata la prevenzione dal contagio da COVID-19 e con riferimento alla base giuridica può essere indicata l'implementazione dei protocolli di sicurezza anti-contagio ai sensi dell'art. 1, n. 7, lett. d) del DPCM 11 marzo 2020 e con riferimento alla durata dell'eventuale conservazione dei dati si può far riferimento al termine dello stato d'emergenza; 3) definire le misure di sicurezza e organizzative adeguate a proteggere i dati. In particolare, sotto il profilo organizzativo, occorre individuare i soggetti preposti al trattamento e fornire loro le istruzioni necessarie. A tal fine, si ricorda che i dati possono essere trattati esclusivamente per finalità di prevenzione dal contagio da COVID-19 e non devono essere diffusi o comunicati a terzi al di fuori delle specifiche previsioni normative (es. in caso di richiesta da parte dell'Autorità sanitaria per la ricostruzione della filiera degli eventuali "contatti stretti di un lavoratore risultato positivo al COVID-19"); 4) in caso di isolamento momentaneo dovuto al superamento della soglia di temperatura, assicurare modalità tali da garantire la riservatezza e la dignità del lavoratore. Tali garanzie devono essere assicurate anche nel caso in cui il lavoratore comunichi all'ufficio responsabile del personale di aver avuto, al di fuori del contesto aziendale, contatti con soggetti risultati positivi al COVID-19 e nel caso di allontanamento del lavoratore che durante l'attività lavorativa sviluppi febbre e sintomi di infezione respiratoria e dei suoi colleghi (v. *infra*).

¹ Qualora si richieda il rilascio di una dichiarazione attestante la non provenienza dalle zone a rischio epidemiologico e l'assenza di contatti, negli ultimi 14 giorni, con soggetti risultati positivi al COVID-19, si ricorda di prestare attenzione alla disciplina sul trattamento dei dati personali, poiché l'acquisizione della dichiarazione costituisce un trattamento dati. A tal fine, si applicano le indicazioni di cui alla precedente nota n. 1 e, nello specifico, si suggerisce di raccogliere solo i dati necessari, adeguati e pertinenti rispetto alla prevenzione del contagio da COVID-19. Ad esempio, se si richiede una dichiarazione sui contatti con persone risultate positive al COVID-19, occorre astenersi dal richiedere informazioni aggiuntive in merito alla persona risultata positiva. Oppure, se si richiede una dichiarazione sulla provenienza da zone a rischio epidemiologico, è necessario astenersi dal richiedere informazioni aggiuntive in merito alle specificità dei luoghi.

- Per questi casi si fa riferimento al Decreto legge n. 6 del 23/02/2020, art. 1, lett. h) e i)
- L'ingresso in azienda di lavoratori già risultati positivi all'infezione da COVID 19 dovrà essere preceduto da una preventiva comunicazione avente ad oggetto la certificazione medica da cui risulti la "avvenuta negativizzazione" del tampone secondo le modalità previste e rilasciata dal dipartimento di prevenzione territoriale di competenza.
- Qualora, per prevenire l'attivazione di focolai epidemici, nelle aree maggiormente colpite dal virus, l'autorità sanitaria competente disponga misure aggiuntive specifiche, come ad esempio, l'esecuzione del tampone per i lavoratori, il datore di lavoro fornirà la massima collaborazione.

3-MODALITA' DI ACCESSO DEI FORNITORI ESTERNI

- Per l'accesso di fornitori esterni individuare procedure di ingresso, transito e uscita, mediante modalità, percorsi e tempistiche predefinite, al fine di ridurre le occasioni di contatto con il personale in forza nei reparti/uffici coinvolti
- Se possibile, gli autisti dei mezzi di trasporto devono rimanere a bordo dei propri mezzi: non è consentito l'accesso agli uffici per nessun motivo. Per le necessarie attività di approntamento delle attività di carico e scarico, il trasportatore dovrà attenersi alla rigorosa distanza di un metro
- Per fornitori/trasportatori e/o altro personale esterno individuare/installare servizi igienici dedicati, prevedere il divieto di utilizzo di quelli del personale dipendente e garantire una adeguata pulizia giornaliera
- Va ridotto, per quanto possibile, l'accesso ai visitatori; qualora fosse necessario l'ingresso di visitatori esterni (impresa di pulizie, manutenzione...), gli stessi dovranno sottostare a tutte le regole aziendali, ivi comprese quelle per l'accesso ai locali aziendali di cui al precedente paragrafo 2
- Ove presente un servizio di trasporto organizzato dall'azienda va garantita e rispettata la sicurezza dei lavoratori lungo ogni spostamento.

- le norme del presente Protocollo si estendono alle aziende in appalto che possono organizzare sedi e cantieri permanenti e provvisori all'interno dei siti e delle aree produttive
- in caso di lavoratori dipendenti da aziende terze che operano nello stesso sito produttivo (es. manutentori, fornitori, addetti alle pulizie o vigilanza) che risultassero positivi al tampone COVID-19, l'appaltatore dovrà informare immediatamente il committente ed entrambi dovranno collaborare con l'autorità sanitaria fornendo elementi utili all'individuazione di eventuali contatti stretti.
- L'azienda committente è tenuta a dare, all'impresa appaltatrice, completa informativa dei contenuti del Protocollo aziendale e deve vigilare affinché i lavoratori della stessa o delle aziende terze che operano a qualunque titolo nel perimetro aziendale, ne rispettino integralmente le disposizioni.

4-PULIZIA E SANIFICAZIONE IN AZIENDA

- l'azienda assicura la pulizia giornaliera e la sanificazione periodica dei locali, degli ambienti, delle postazioni di lavoro e delle aree comuni e di svago
- nel caso di presenza di una persona con COVID-19 all'interno dei locali aziendali, si procede alla pulizia e sanificazione dei suddetti secondo le disposizioni della circolare n. 5443 del 22 febbraio 2020 del Ministero della Salute nonché alla loro ventilazione
- occorre garantire la pulizia a fine turno e la sanificazione periodica di tastiere, schermi touch, mouse con adeguati detergenti, sia negli uffici, sia nei reparti produttivi
- l'azienda in ottemperanza alle indicazioni del Ministero della Salute secondo le modalità ritenute più opportune, può organizzare interventi particolari/periodici di pulizia ricorrendo agli ammortizzatori sociali (anche in deroga)
- nelle aree geografiche a maggiore endemia o nelle aziende in cui si sono registrati casi sospetti di COVID-19, in aggiunta alle normali attività di pulizia, è necessario prevedere, alla riapertura, una sanificazione straordinaria degli ambienti, delle postazioni di lavoro e delle aree comuni, ai sensi della circolare 5443 del 22 febbraio 2020..
-

5-PRECAUZIONI IGIENICHE PERSONALI

- è obbligatorio che le persone presenti in azienda adottino tutte le precauzioni igieniche, in particolare per le mani
- l'azienda mette a disposizione idonei mezzi detergenti per le mani
- è raccomandata la frequente pulizia delle mani con acqua e sapone
- I detergenti per le mani di cui sopra devono essere accessibili a tutti i lavoratori anche grazie a specifici dispenser collocati in punti facilmente individuabili.

6-DISPOSITIVI DI PROTEZIONE INDIVIDUALE

- l'adozione delle misure di igiene e dei dispositivi di protezione individuale indicati nel presente Protocollo di Regolamentazione è fondamentale e, vista l'attuale situazione di emergenza, è evidentemente legata alla disponibilità in commercio. Per questi motivi:
 - a. le mascherine dovranno essere utilizzate in conformità a quanto previsto dalle indicazioni dell'Organizzazione mondiale della sanità.
 - b. data la situazione di emergenza, in caso di difficoltà di approvvigionamento e alla sola finalità di evitare la diffusione del virus, potranno essere utilizzate mascherine la cui tipologia corrisponda alle indicazioni dall'autorità sanitaria
 - c. è favorita la preparazione da parte dell'azienda del liquido detergente secondo le indicazioni dell'OMS
(<https://www.who.int/gpsc/5may/Guide to Local Production.pdf>)
- qualora il lavoro imponga di lavorare a distanza interpersonale minore di un metro e non siano possibili altre soluzioni organizzative è comunque necessario l'uso delle mascherine, e altri dispositivi di protezione (guanti, occhiali, tute, cuffie, camici, ecc...) conformi alle disposizioni delle autorità scientifiche e sanitarie.
- nella declinazione delle misure del Protocollo all'interno dei luoghi di lavoro sulla base del complesso dei rischi valutati e, a partire dalla mappatura delle diverse

attività dell'azienda, si adotteranno i DPI idonei. E' previsto, per tutti i lavoratori che condividono spazi comuni, l'utilizzo di una mascherina chirurgica, come del resto normato dal DL n. 9 (art. 34) in combinato con il DL n. 18 (art 16 c. 1)

7. GESTIONE SPAZI COMUNI (MENSA, SPOGLIATOI, AREE FUMATORI, DISTRIBUTORI DI BEVANDE E/O SNACK...)

- l'accesso agli spazi comuni, comprese le mense aziendali, le aree fumatori e gli spogliatoi è contingentato, con la previsione di una ventilazione continua dei locali, di un tempo ridotto di sosta all'interno di tali spazi e con il mantenimento della distanza di sicurezza di 1 metro tra le persone che li occupano.
- occorre provvedere alla organizzazione degli spazi e alla sanificazione degli spogliatoi per lasciare nella disponibilità dei lavoratori luoghi per il deposito degli indumenti da lavoro e garantire loro idonee condizioni igieniche sanitarie.
- occorre garantire la sanificazione periodica e la pulizia giornaliera, con appositi detergenti dei locali mensa, delle tastiere dei distributori di bevande e snack.

8-ORGANIZZAZIONE AZIENDALE (TURNAZIONE, TRASFERTE E SMART WORK, RIMODULAZIONE DEI LIVELLI PRODUTTIVI)

In riferimento al DPCM 11 marzo 2020, punto 7, limitatamente al periodo della emergenza dovuta al COVID-19, le imprese potranno, avendo a riferimento quanto previsto dai CCNL e favorendo così le intese con le rappresentanze sindacali aziendali:

- disporre la chiusura di tutti i reparti diversi dalla produzione o, comunque, di quelli dei quali è possibile il funzionamento mediante il ricorso allo smart work, o comunque a distanza
- Si può procedere ad una rimodulazione dei livelli produttivi
- assicurare un piano di turnazione dei dipendenti dedicati alla produzione con l'obiettivo di diminuire al massimo i contatti e di creare gruppi autonomi, distinti e riconoscibili
- utilizzare lo smart working per tutte quelle attività che possono essere svolte presso il domicilio o a distanza nel caso vengano utilizzati ammortizzatori sociali, anche in deroga, valutare sempre la possibilità di assicurare che gli stessi

riguardino l'intera compagine aziendale, se del caso anche con opportune rotazioni

- a. utilizzare in via prioritaria gli ammortizzatori sociali disponibili nel rispetto degli istituti contrattuali (par, rol, banca ore) generalmente finalizzati a consentire l'astensione dal lavoro senza perdita della retribuzione
- nel caso l'utilizzo degli istituti di cui al punto c) non risulti sufficiente, si utilizzeranno i periodi di ferie arretrati e non ancora fruiti
 - sono sospese e annullate tutte le trasferte/viaggi di lavoro nazionali e internazionali, anche se già concordate o organizzate

Il lavoro a distanza continua ad essere favorito anche nella fase di progressiva riattivazione del lavoro in quanto utile e modulabile strumento di prevenzione, ferma la necessità che il datore di lavoro garantisca adeguate condizioni di supporto al lavoratore e alla sua attività (assistenza nell'uso delle apparecchiature, modulazione dei tempi di lavoro e delle pause).

E' necessario il rispetto del distanziamento sociale, anche attraverso una rimodulazione degli spazi di lavoro, compatibilmente con la natura dei processi produttivi e degli spazi aziendali. Nel caso di lavoratori che non necessitano di particolari strumenti e/o attrezzature di lavoro e che possono lavorare da soli, gli stessi potrebbero, per il periodo transitorio, essere posizionati in spazi ricavati ad esempio da uffici inutilizzati, sale riunioni.

Per gli ambienti dove operano più lavoratori contemporaneamente potranno essere trovate soluzioni innovative come, ad esempio, il riposizionamento delle postazioni di lavoro adeguatamente distanziate tra loro ovvero, analoghe soluzioni.

L'articolazione del lavoro potrà essere ridefinita con orari differenziati che favoriscano il distanziamento sociale riducendo il numero di presenze in contemporanea nel luogo di lavoro e prevenendo assembramenti all'entrata e all'uscita con flessibilità di orari.

È essenziale evitare aggregazioni sociali anche in relazione agli spostamenti per raggiungere il posto di lavoro e rientrare a casa (*commuting*), con particolare riferimento all'utilizzo del trasporto pubblico. Per tale motivo andrebbero incentivate forme di

trasporto verso il luogo di lavoro con adeguato distanziamento fra i viaggiatori e favorendo l'uso del mezzo privato o di navette.

9- GESTIONE ENTRATA E USCITA DEI DIPENDENTI

- Si favoriscono orari di ingresso/uscita scaglionati in modo da evitare il più possibile contatti nelle zone comuni (ingressi, spogliatoi, sala mensa)
- dove è possibile, occorre dedicare una porta di entrata e una porta di uscita da questi locali e garantire la presenza di detergenti segnalati da apposite indicazioni

10-SPOSTAMENTI INTERNI, RIUNIONI, EVENTI INTERNI E FORMAZIONE

- Gli spostamenti all'interno del sito aziendale devono essere limitati al minimo indispensabile e nel rispetto delle indicazioni aziendali
- non sono consentite le riunioni in presenza. Laddove le stesse fossero connotate dal carattere della necessità e urgenza, nell'impossibilità di collegamento a distanza, dovrà essere ridotta al minimo la partecipazione necessaria e, comunque, dovranno essere garantiti il distanziamento interpersonale e un'adeguata pulizia/areazione dei locali
- sono sospesi e annullati tutti gli eventi interni e ogni attività di formazione in modalità in aula, anche obbligatoria, anche se già organizzati; è comunque possibile, qualora l'organizzazione aziendale lo permetta, effettuare la formazione a distanza, anche per i lavoratori in smart work
- Il mancato completamento dell'aggiornamento della formazione professionale e/o abilitante entro i termini previsti per tutti i ruoli/funzioni aziendali in materia di salute e sicurezza nei luoghi di lavoro, dovuto all'emergenza in corso e quindi per causa di forza maggiore, non comporta l'impossibilità a continuare lo svolgimento dello specifico ruolo/funzione (a titolo esemplificativo: l'addetto all'emergenza, sia antincendio, sia primo soccorso, può continuare ad intervenire in caso di necessità; il carrellista può continuare ad operare come carrellista)

11-GESTIONE DI UNA PERSONA SINTOMATICA IN AZIENDA

- nel caso in cui una persona presente in azienda sviluppi febbre e sintomi di infezione respiratoria quali la tosse, lo deve dichiarare immediatamente all'ufficio del personale, si dovrà procedere al suo isolamento in base alle disposizioni dell'autorità sanitaria e a quello degli altri presenti dai locali, l'azienda procede immediatamente ad avvertire le autorità sanitarie competenti e i numeri di emergenza per il COVID-19 forniti dalla Regione o dal Ministero della Salute
- l'azienda collabora con le Autorità sanitarie per la definizione degli eventuali "contatti stretti" di una persona presente in azienda che sia stata riscontrata positiva al tampone COVID-19. Ciò al fine di permettere alle autorità di applicare le necessarie e opportune misure di quarantena. Nel periodo dell'indagine, l'azienda potrà chiedere agli eventuali possibili contatti stretti di lasciare cautelativamente lo stabilimento, secondo le indicazioni dell'Autorità sanitaria
- Il lavoratore al momento dell'isolamento, deve essere subito dotato ove già non lo fosse, di mascherina chirurgica.

12-SORVEGLIANZA SANITARIA/MEDICO COMPETENTE/RLS

- La sorveglianza sanitaria deve proseguire rispettando le misure igieniche contenute nelle indicazioni del Ministero della Salute (cd. decalogo)
- vanno privilegiate, in questo periodo, le visite preventive, le visite a richiesta e le visite da rientro da malattia
- la sorveglianza sanitaria periodica non va interrotta, perché rappresenta una ulteriore misura di prevenzione di carattere generale: sia perché può intercettare possibili casi e sintomi sospetti del contagio, sia per l'informazione e la formazione che il medico competente può fornire ai lavoratori per evitare la diffusione del contagio
- nell'integrare e proporre tutte le misure di regolamentazione legate al COVID-19 il medico competente collabora con il datore di lavoro e le RLS/RLST.

- Il medico competente segnala all'azienda situazioni di particolare fragilità e patologie attuali o pregresse dei dipendenti e l'azienda provvede alla loro tutela nel rispetto della privacy.
- Il medico competente applicherà le indicazioni delle Autorità Sanitarie. Il medico competente, in considerazione del suo ruolo nella valutazione dei rischi e nella sorveglianza sanitaria, potrà suggerire l'adozione di eventuali mezzi diagnostici qualora ritenuti utili al fine del contenimento della diffusione del virus e della salute dei lavoratori.
- Alla ripresa delle attività, è opportuno che sia coinvolto il medico competente per le identificazioni dei soggetti con particolari situazioni di fragilità e per il reinserimento lavorativo di soggetti con pregressa infezione da COVID 19.

E' raccomandabile che la sorveglianza sanitaria ponga particolare attenzione ai soggetti fragili anche in relazione all'età

Per il reintegro progressivo di lavoratori dopo l'infezione da COVID19, il medico competente, previa presentazione di certificazione di avvenuta negativizzazione del tampone secondo le modalità previste e rilasciata dal dipartimento di prevenzione territoriale di competenza, effettua la visita medica precedente alla ripresa del lavoro, a seguito di assenza per motivi di salute di durata superiore ai sessanta giorni continuativi, al fine di verificare l'idoneità alla mansione". (D.Lgs 81/08 e s.m.i, art. 41, c. 2 lett. e-ter),—anche per valutare profili specifici di rischio—e comunque indipendentemente dalla durata dell'assenza per malattia.

13-AGGIORNAMENTO DEL PROTOCOLLO DI REGOLAMENTAZIONE

- È costituito in azienda un Comitato per l'applicazione e la verifica delle regole del protocollo di regolamentazione con la partecipazione delle rappresentanze sindacali aziendali e del RLS.
- Laddove, per la particolare tipologia di impresa e per il sistema delle relazioni sindacali, non si desse luogo alla costituzione di comitati aziendali, verrà istituito, un Comitato Territoriale composto dagli Organismi Paritetici per la salute e la sicurezza, laddove costituiti, con il coinvolgimento degli RLST e dei rappresentanti delle parti sociali.

- Potranno essere costituiti, a livello territoriale o settoriale, ad iniziativa dei soggetti firmatari del presente Protocollo, comitati per le finalità del Protocollo, anche con il coinvolgimento delle autorità sanitarie locali e degli altri soggetti istituzionali coinvolti nelle iniziative per il contrasto della diffusione del COVID19.

ALLEGATO

PROTOCOLLO MINISTERIALE COVID-19.

AMMINISTRAZIONI PUBBLICHE

3 APRILE 2020

Protocollo di accordo per la prevenzione e la sicurezza dei dipendenti pubblici in ordine all'emergenza sanitaria da "Covid-19"

Premesso che:

il "Protocollo condiviso di regolazione delle misure per il contrasto e il contenimento della diffusione del virus Covid-19 negli ambienti di lavoro" sottoscritto il 14 marzo 2020 reca misure e soluzioni organizzative per la sicurezza dei lavoratori del settore privato che sono pienamente in linea con le indicazioni fornite alle pubbliche amministrazioni con la direttiva n. 2 del 12 marzo 2020 del Ministro per la Pubblica amministrazione e ne condividono l'impostazione di fondo, secondo cui la modalità di lavoro ordinaria è il lavoro agile;

la crisi epidemiologica da Covid-19 in corso ha imposto l'assunzione di azioni tempestive, destinate ad avere efficacia sino al termine dello stato emergenziale, che devono essere orientate alla massima uniformità e caratterizzate da coerenza di comportamenti;

è necessario che ogni amministrazione garantisca la piena attuazione delle indicazioni fornite con la richiamata direttiva n. 2/2020 e con la circolare n. 2 del 1° aprile 2020 del Ministro per la Pubblica Amministrazione, limitando al minimo indispensabile la presenza negli uffici e adottando ogni idonea misura per la tutela della salute del proprio personale;

in tale contesto, partendo dall'assunto che tutte le pubbliche amministrazioni rappresentano insostituibile supporto vitale per l'organizzazione del Paese e per il rilancio economico dello stesso nonché uno strumento di equità e imparzialità per garantire a tutta la nazione servizi efficienti e puntuali, vanno promosse rapidamente in tutte le realtà del lavoro pubblico misure volte ad evitare il contagio da Covid-19 contemperando le esigenze di tutela della salute dei cittadini/utenti e cittadini/dipendenti, limitandone al massimo ogni spostamento e le occasioni di assembramento, con la garanzia di erogazione dei servizi ritenuti essenziali e indifferibili nell'attuale situazione di emergenza;

come stabilito dal DPCM 11 marzo 2020, le pubbliche amministrazioni di cui all'articolo 1, comma 2, del decreto legislativo 30 marzo 2001 n. 165 assicurano lo svolgimento in via ordinaria delle prestazioni lavorative in forma agile del proprio personale dipendente, anche in deroga agli accordi individuali e agli obblighi informativi di cui agli articoli da 18 a 23 della legge 22 maggio 2017, n. 81; come stabilito dal DPCM 22 marzo 2020, le attività dell'amministrazione pubblica non differibili e che riguardano l'effettuazione di servizi pubblici essenziali non sono tra quelle sospese;

il Ministro per la Pubblica Amministrazione e le organizzazioni sindacali CGIL, CISL e UIL, maggiormente rappresentative nelle pubbliche amministrazioni:

ritengono fondamentale promuovere orientamenti comuni e condivisi per agevolare tutte le amministrazioni pubbliche, nell'estesa adozione di modalità organizzative di lavoro agile e piani di sicurezza anti-contagio;

sottoscrivono il presente Protocollo, per quanto non espressamente previsto dalla normativa vigente, dai CCNL dei comparti e delle aree di contrattazione, nonché in coerenza con quanto previsto dalla direttiva n. 2/2020 e dalla circolare n. 2/2020 del Ministro per la pubblica amministrazione, dal DPCM 11 marzo 2020 e dal DPCM 22 marzo 2020, al fine di promuovere e agevolare il ricorso a misure necessarie a contenere la diffusione del contagio, mettere in sicurezza gli ambienti di lavoro e di accesso al pubblico e contestualmente garantire la continuità dei servizi e i livelli retributivi dei pubblici dipendenti che li prestano.

In particolare, nei limiti di propria competenza e nel rispetto della normativa vigente, in considerazione dell'attuale stato di emergenza, le parti convengono:

1. sulla opportunità, per il periodo di emergenza, che le amministrazioni promuovano modalità di comunicazione e confronto con le rappresentanze sindacali sui punti del presente protocollo al fine di condividere informazioni e azioni volte a contemperare la necessità di tutela del personale e dell'utenza, con quella di garantire l'erogazione di servizi pubblici essenziali e indifferibili;
2. sulla necessità di rimodulazione dell'organizzazione del lavoro e degli uffici che consenta di ridurre la presenza del personale e dell'utenza: a tal fine, anche con il ricorso alle modalità di cui al punto 1, le attività delle pubbliche amministrazioni sono ordinariamente svolte con modalità di lavoro agile; le amministrazioni prevedono piani di turnazione o rotazione dei dipendenti che non incidano sugli aspetti retributivi; stabiliscono orari di ingresso e uscita scaglionati dei dipendenti e dell'eventuale utenza in modo da evitare il più possibile contatti nelle zone comuni;
3. sulla necessità di garantire, ai fini della prosecuzione dell'attività amministrativa, le più opportune condizioni di salubrità e sicurezza degli ambienti di lavoro in cui le attività debbono essere svolte in presenza del personale;
4. che, laddove la capacità organizzativa delle amministrazioni e la natura della prestazione da erogare lo permetta, anche le attività e i servizi indifferibili sono il più possibile uniformemente resi da remoto, in modalità di lavoro agile o attraverso servizi informatici o telefonici e, laddove non possibile, l'erogazione di servizi al pubblico sia svolta con appuntamenti cadenzati in sede prevedendo che il personale, per adempiere alle proprie attività lavorative, sia dotato di adeguati DPI (dispositivi di protezione individuale) previsti dalla normativa e secondo le disposizioni delle competenti autorità in relazione alla specificità dei comparti e delle attività stesse, e che, nell'ambito della autonomia organizzativa, siano implementate azioni di sicurezza, anche di misura analoga a quelle riportate dal Protocollo condiviso di regolamentazione delle misure per il contrasto e il contenimento della diffusione del virus Covid-19 negli ambienti di lavoro;
5. che, in linea con quanto recato dalla richiamata circolare n. 2/2020, qualora non sia possibile ricorrere alle forme di lavoro agile, le amministrazioni, fermo restando l'eventuale ricorso alle ferie pregresse maturate fino al 31 dicembre 2019, ai congedi o ad analoghi istituti qualora previsti dai CCNL vigenti, nonché, ove richiesto dai dipendenti, dei congedi parentali straordinari previsti a garanzia delle cure genitoriali da prestare, possono ricorrere, nelle modalità previste dai vigenti CCNL, al collocamento in attività di formazione in remoto utilizzando pacchetti formativi individuati dal datore di lavoro. Le amministrazioni ricorrono motivatamente all'esenzione dal servizio così come previsto dall'articolo 87, comma 3, del decreto legge n. 18/2020, al fine di salvaguardare la retribuzione complessiva di quei lavoratori costretti ad assentarsi per evenienze strettamente correlate all'eccezionalità della pandemia da Covid-19;
6. sulla necessità di armonizzare le indicazioni di tutte le pubbliche amministrazioni in merito alla estensione dei permessi retribuiti di cui all'articolo 33, commi 3 e 6, della legge n. 104/1992, conformandosi alla Circolare n.° 45 del 25/03/2020 in relazione alla fruizione dei permessi retribuiti e alla fruizione cumulata degli stessi, laddove il lavoratore sia titolare di altro permesso 104 per assistere un secondo familiare, chiarendo così che anche gli ulteriori 12 giorni sono cumulabili quindi nella misura di 24 giorni complessivi aggiunti ai 6 di permesso mensili già riconosciuti in tal caso;
7. sull'importanza di contingentare l'accesso agli spazi comuni, mense, aree di attesa, con la previsione di una ventilazione o aerazione continua dei locali stessi, di un tempo ridotto di sosta all'interno di tali spazi e con il mantenimento della distanza di sicurezza di almeno 1 metro tra le persone che li occupano;
8. sulla necessità di assicurare la pulizia giornaliera e la sanificazione periodica dei locali, degli ambienti, delle postazioni di lavoro e delle aree comuni e di attesa dell'utenza;

9. sull'esigenza di procedere, laddove si verifichi un caso di positività al COVID-19 di un dipendente o di eventuale cittadino/utente che ha avuto recente accesso agli spazi di un'amministrazione, alla chiusura della stessa amministrazione per almeno 24 ore ai fini dello svolgimento delle operazioni di pulizia e sanificazione dei locali interessati secondo quanto previsto dalla circolare n. 5443 del 22 febbraio 2020 del Ministero della Salute nonché alla loro ventilazione e all'adozione di tutte le misure prescritte in caso di esposizione al contagio;

10. sulla garanzia, in caso di isolamento momentaneo dovuto al superamento della soglia di temperatura o al pervenire di sintomi riconducibili al COVID-19, alla riservatezza e alla dignità del lavoratore interessato dalla misura preventiva. Tali garanzie peraltro devono esser riconosciute anche nel caso in cui il lavoratore comunichi all'ufficio responsabile del personale di aver avuto, al di fuori del contesto lavorativo, contatti con soggetti risultati positivi al COVID-19;

Le amministrazioni di cui all'articolo 1, comma 2, del decreto legislativo 30 marzo 2001 n. 165, ferme restando le specifiche disposizioni adottate nel rispetto della propria autonomia e degli ambiti di competenza, promuovono l'adozione del presente protocollo.

Le parti, al fine di assicurare l'adeguamento dell'organizzazione dei servizi e del lavoro al rispetto delle norme emanate nel corso dello stato di emergenza sanitaria da Covid-19, e di promuovere il confronto a tale livello con riguardo agli aspetti del presente protocollo, monitorano periodicamente l'applicazione della presente intesa ai fini della applicazione della stessa, anche attraverso segnalazioni all'Ispettorato per la Funzione pubblica, che provvederà ad aggiornare le parti in maniera costante e continuativa sugli esiti delle segnalazioni ricevute.

Roma, 3 aprile 2020

ALLEGATO

CARTELLONISTICA

REGISTRAZIONI DEGLI INGRESSI E USCITE

VISTO IL MOMENTO DI PARTICOLARE GRAVITÀ, ANCHE IL MOMENTO DELLA TIMBRATURA PUÒ RAPPRESENTARE UN RISCHIO DI CONTAGIO



Contaminazione: il contatto con superfici contaminate e il successivo portarsi le dita alla bocca, al naso o agli occhi, rappresenta una potenziale via di contagio, così come il formarsi di assembramenti nei pressi della macchinetta timbratrice

Al fine di evitare quanto sopra riportato, SONO OBBLIGATORI I SUCCESSIVI COMPORTAMENTI



Prima di timbrare disinfettarsi le mani con apposita soluzione/gel sanificante. Solo dopo recarsi alla timbratrice



Divieto di avvicinarsi a meno di un metro dal lavoratore che sta timbrando e, se in coda in attesa di timbrare, dal lavoratore precedente



Dopo aver timbrato, non sostare nei pressi della timbratrice in modo da non formare assembramenti

Durante la giornata di lavoro, rispettare le seguenti indicazioni:

- Rimanere ad un metro di distanza degli altri lavoratori. Se questo non fosse possibile utilizzare idonee misure anti-contagio e di prevenzione;
- Non scambiarsi baci, abbracci o strette di mano;
- Lavarsi frequentemente le mani rispettando la procedura di lavaggio affissa all'interno dei servizi igienici;
- Se possibile, detergere periodicamente la propria postazione di lavoro;
- Non toccarsi occhi, bocca e naso con le mani. Se necessario utilizzare fazzoletti monouso da gettare in appositi contenitori dopo ogni utilizzo

nuovo coronavirus

Disinfettanti, igienizzanti, detergenti ... **USALI IN SICUREZZA**

In questo momento, dove la pulizia della persona e delle superfici di casa è molto importante, **usate i prodotti** disinfettanti, igienizzanti o detergenti, seguendo **con grande attenzione** le istruzioni:

Non mescolate più prodotti insieme

pensando di ottenerne uno più potente contro il coronavirus. Non fate gli apprendisti stregoni! Correte il rischio di esporre voi e i vostri cari a prodotti pericolosi che si formano durante la miscelazione, comportando **GRAVI RISCHI DI INTOSSICAZIONE!**

Arieggiate bene i locali trattati!

Spesso i prodotti utilizzati per la disinfezione contengono sostanze volatili che possono provocare irritazione e tossicità.

Fate attenzione all'etichetta

e attenetevi sempre alle istruzioni indicate!

Gli adulti faranno la guida ai più piccoli che ancora non sanno leggere le etichette dei prodotti. Divertitevi a ripassare con loro il significato dei simboli ("pittogrammi") riportati sulle confezioni che indicano le caratteristiche di pericolo dei prodotti.

Non lasciate prodotti detergenti o disinfettanti incustoditi!

(o qualsiasi prodotto pericoloso)

In questo periodo i vostri figli hanno tutto il tempo per esplorare e venire in contatto! Gli studi epidemiologici dimostrano che nei periodi in cui i bambini stanno di più a casa, perché in vacanza, il rischio di intossicazione aumenta!



nuovo coronavirus

Comportamenti per un corretto utilizzo dell'automobile



- Dopo aver guidato e essere stati dentro un autoveicolo, lavarsi sempre correttamente le mani e non toccarsi mai gli occhi, il naso e la bocca
- L'utilizzo delle mascherine non è necessario se si viaggia da soli, ma lo è se si è insieme a persone che non convivono nella stessa abitazione o che hanno sintomi respiratori
- All'interno dell'auto si può viaggiare al massimo in due persone, mantenendo la distanza di sicurezza (il passeggero deve sedersi sul sedile posteriore destro) e, se possibile, tenendo aperto il finestrino.

SE UTILIZZI UN'AUTO IN CAR SHARING...

- Se si ha a disposizione un panno a microfibra e un preparato a base di alcol, pulire tutte le superfici che possono essere state toccate da altre persone: volante, leva del cambio, freno a mano, bocchette dell'aria, cinture di sicurezza, indicatori di direzione, interruttori per tergicristalli e luci, specchietto retrovisore interno, leva per regolare lo specchietto retrovisore esterno, chiavi, maniglie
- Si possono utilizzare i guanti, avendo però cura di non toccarsi gli occhi, il naso e la bocca, di sfilarli al rovescio e di smaltirli nell'indifferenziata. L'uso dei guanti non sostituisce mai la corretta igiene delle mani.

PULIZIA E SANIFICAZIONE DELLE AUTO

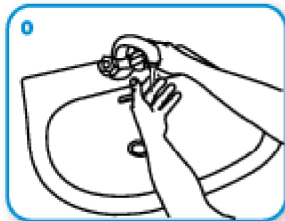
- Pulire le superfici interne dell'auto con un panno in microfibra e preparati a base di alcol. L'uso di candeggina e amuchina non è consigliato perché l'ipoclorito di sodio presente potrebbe avere un'azione aggressiva su pelle e plastica;
- Controllare i filtri dell'aria condizionata. Per una pulizia in profondità, togliere anche il filtro dell'aria, e sanificare le bocchette e i tubi che mettono in circolo l'aria stessa;
- Usare l'aspirapolvere sulla tappezzeria, oppure se si sceglie di lavarla, farlo con gli appositi prodotti detergenti, prestando particolare attenzione ai tappetini dell'auto che, se usurati, possono essere sostituiti.

Come lavarsi le mani con acqua e sapone?

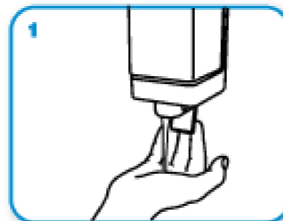
LAVA LE MANI CON ACQUA E SAPONE, SOLTANTO SE VISIBILMENTE SPORCHE! ALTRIMENTI, SCEGLI LA SOLUZIONE ALCOLICA!



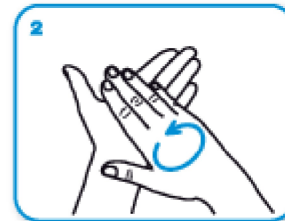
Durata dell'intera procedura: **40-60 secondi**



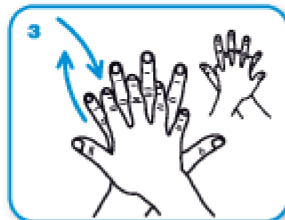
Bagna le mani con l'acqua



applica una quantità di sapone sufficiente per coprire tutta la superficie delle mani



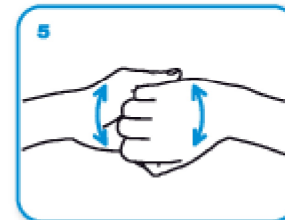
friziona le mani palmo contro palmo



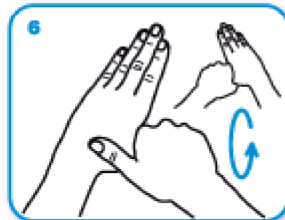
il palmo destro sopra il dorso sinistro intrecciando le dita tra loro e viceversa



palmo contro palmo intrecciando le dita tra loro



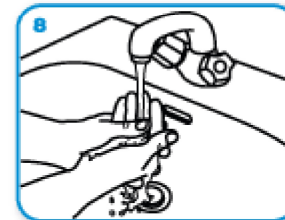
dorso delle dita contro il palmo opposto tenendo le dita strette tra loro



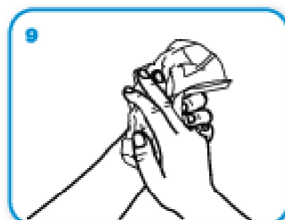
frizione rotazionale del pollice sinistro stretto nel palmo destro e viceversa



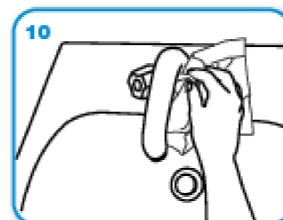
frizione rotazionale, in avanti ed indietro con le dita della mano destra strette tra loro nel palmo sinistro e viceversa



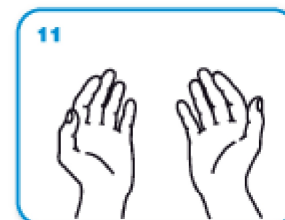
Risciacqua le mani con l'acqua



asciuga accuratamente con una salvietta monouso



usa la salvietta per chiudere il rubinetto



...una volta asciutte, le tue mani sono sicure.

LAVATI SPESSO LE MANI CON
ACQUA E SAPONE O USA UN
GEL A BASE ALCOLICA



EVITA CONTATTI RAVVICINATI
MANTENENDO LA DISTANZA
DI ALMENO UN METRO



NON TOCCARTI
OCCHI, NASO E
BOCCA CON LE MANI



EVITA LUOGHI
AFFOLLATI



ALCUNE SEMPLICI
RACCOMANDAZIONI
PER CONTENERE
IL CONTAGIO DA
CORONAVIRUS



EVITA LE STRETTE DI
MANO E GLI ABBRACCI
FINO A QUANDO QUESTA
EMERGENZA SARÀ FINITA



COPRI BOCCA E NASO CON
FAZZOLETTI MONOUSO
QUANDO STARNUTISCI O
TOSSISCI. ALTRIMENTI USA
LA PIEGA DEL GOMITO



SE HAI SINTOMI SIMILI ALL'INFLUENZA RESTA A CASA,
NON RECARTI AL PRONTO SOCCORSO O PRESSO GLI
STUDI MEDICI, MA CONTATTA IL MEDICO DI MEDICINA
GENERALE, I PEDIATRI DI LIBERA SCELTA,
LA GUARDIA MEDICA O I NUMERI REGIONALI



[SALUTE.GOV.IT/NUOVOCORONAVIRUS](https://salute.gov.it/nuovocoronavirus)



FRUIZIONE DEI DISTRIBUTORI AUTOMATICI

Visto il momento di particolare gravità, anche il momento della pausa può rappresentare un rischio di contagio e richiede attenzione



Contaminazione: il contatto su superfici contaminate e il successivo portarsi le dita alla bocca, al naso o agli occhi, rappresenta una potenziale via di contagio, così come il formarsi di assembramenti nei pressi della macchinetta

Al fine di ridurre il rischio di esposizione, sono fortemente consigliati i comportamenti di seguito indicati



Prima di accedere al distributore, recarsi in bagno per lavarsi le mani (alternativamente usare gli appositi disinfettanti) avendo cura di ripetere le istruzioni di lavaggio. Solo dopo, recarsi presso il distributore automatico. Ripetere l'operazione dopo il consumo.



Divieto di avvicinarsi a meno di un metro dagli altri lavoratori che stanno usufruendo del distributore. Qualora gli spazi non permettano di rispettare tale distanza è necessario accedere uno per volta: In tal caso rimanere all'esterno dell'area di ristoro aspettando il proprio turno e avendo cura di mantenere la distanza di almeno un metro dagli altri lavoratori in coda



Dopo aver prelevato la bevanda o il cibo è preferibile non sostare nei pressi del distributore. E' consigliato abbandonare l'area break per permettere la fruizione in sicurezza da parte degli altri lavoratori. In ogni caso è necessario posizionarsi ad una distanza di almeno un metro dalle macchinette e dagli altri lavoratori.

Durante la giornata di lavoro, rispettare le seguenti indicazioni :

- ⑩ Rimanere ad un metro di distanza dagli altri lavoratori. Se questo non fosse possibile, utilizzare idonee misure anticontagio e di prevenzione;
- ⑩ Non scambiarsi baci, abbracci o strette di mano, bicchieri , porzioni di cibo o altri effetti personali potenzialmente contaminati;
- ⑩ Lavarsi e/o disinfettarsi frequentemente le mani rispettando le procedure di lavaggio affisse negli appositi spazi;
- ⑩ Detergere periodicamente la propria postazione di lavoro all'arrivo e a fine turno;
- ⑩ Non toccarsi occhi, bocca e naso con le mani. Se necessario, usare fazzoletti monouso da gettare in appositi contenitori dopo l'utilizzo.



E' OBBLIGATORIO INDOSSARE

LA MASCHERINA

FRUIZIONE DEGLI SPOGLIATOI E DELLE DOCCE

Visto il momento di particolare gravità, anche l'uso degli spogliatoi e in particolare delle docce può rappresentare un pericolo di contagio.



Contaminazione: il contatto su superfici contaminate e il successivo portarsi le dita alla bocca, al naso o agli occhi, rappresenta una potenziale via di contagio, così come il formarsi di assembramenti all'interno dello spogliatoio

Al fine di evitare quanto sopra riportato, sono obbligatori i successivi comportamenti



Divieto di avvicinarsi a meno di un metro da altre persone che stanno frequentando lo spogliatoio
Qualora gli spazi non permettessero di mantenere questa distanza, rimanere all'esterno, avendo cura di mantenere la distanza di almeno un metro dagli altri lavoratori in coda
Nell'uso delle panche o delle sedie, rimanere a distanza di un metro dagli altri lavoratori.
Qualora si usino le docce prima far scorrere l'acqua avendo cura di indirizzare il getto sull'intera superficie laterale della doccia
Non utilizzare una doccia, quando quella immediatamente a fianco viene impiegata da un altro lavoratore



Una volta terminata la fruizione dello spogliatoio abbandonare l'ambiente in modo da consentire la fruizione da parte degli altri lavoratori

Durante la giornata di lavoro, rispettare le seguenti indicazioni:

- Rimanere ad un metro di distanza degli altri lavoratori. Se questo non fosse possibile, utilizzare idonee misure anticontagio e di prevenzione;
- Non scambiarsi baci, abbracci o strette di mano;
- Lavarsi frequentemente le mani rispettando la procedura di lavaggio affissa all'interno dei servizi igienici;
- Se possibile, detergere periodicamente la propria postazione di lavoro;
- Non toccarsi occhi, bocca e naso con le mani. Se necessario, usare fazzoletti monouso da gettare in appositi contenitori dopo ogni utilizzo